

Амулеты с Никитинского раскопа в Новгороде (систематизация, хронология и топография)

Аннотация. На Никитинском раскопе, расположенном на территории Плотницкого конца средневекового Новгорода, так же как и на других новгородских раскопах, среди разнообразных археологических находок выявлены амулеты, изготовленные из цветных металлов, камня и кости. В изучении духовной культуры средневековых новгородцев по археологическим данным имеет значение не только выявление категорий культовых предметов, но и возможность достаточно точного датирования и топографического анализа собранного материала. Такой анализ целесообразно проводить на примере отдельных усадеб и усадебных комплексов, имеющих разработанную планиграфию, стратиграфию и хронологию ярусов. Систематизация, уточнение датировок и привязка археологических находок к усадьбам и постройкам позволили выявить хронологические закономерности и специфические особенности их распределения в разные периоды. Комплексное изучение амулетов, найденных на Никитинском раскопе, подтвердило общие тенденции их распространения в Новгороде. Разнообразные амулеты, личные обереги и обереги дома использовались средневековыми новгородцами постоянно, на протяжении столетий. А непрерывность традиции свидетельствует об осознанности их применения и глубоких мировоззренческих корнях.

Ключевые слова: археологическое изучение Новгорода, Плотницкий конец, Никитинский раскоп, усадьбы, культовые предметы, амулеты, обереги, систематизация, хронология, топография.

Abstract. The Nikitinsky excavation located on the territory of the Plotnitskiy district of late-Medieval Novgorod, like other Novgorod excavations, has unearthed among many different archaeological finds amulets made from nonferrous metals, stone and bones. In studying the spiritual culture of the inhabitants of Novgorod during the Middle ages through archaeological data, it is important not only to identify the groups of religious objects, but also to relatively precisely date and topographically analyse the collected material. This analysis should be conducted on the example of individual estates and estate complexes that have a developed planography, stratigraphy and chronology of tiers. The systematisation, dating clarification and linking to estates and edifices have allowed to reveal the chronological patterns and specific particularities of these objects' distribution during different periods of time. The comprehensive study of amulets found in the Nikitinsky excavation has confirmed the general tendencies of their dissemination in Novgorod. Various amulets, personal talismans and household talismans were persistently used by the Medieval inhabitants of Novgorod during the course of centuries. The continuity of this tradition attests to the awareness of objects' use and deep ideological background.

Key words: Novgorod archaeological studies, Plotnitskiy district, Nikitinsky excavation, estates, cult objects, amulets, talismans, systematisation, chronology, topography.

Амулеты являются одним из важнейших компонентов материальной и духовной культуры средневекового Новгорода. Они входили в систему мифологических представлений городского населения, связанных с охранительной и благопожелательной магией и в то же время были частью повседневной жизни средневековых новгородцев, сопровождая их в качестве личных и домашних оберегов или атрибутов каких-либо обрядов. Во всех районах Новгорода, где проводились археологические исследования, среди других категорий находок встречались различные типы

и категории амулетов, часть которых имеет бытование весь средневековый период, другая – ограничена определенными хронологическими рамками внутри него. Поэтому при изучении этих предметов важны не только их типология и систематизация, но и анализ хронологического и топографического распространения, сопоставление со стратиграфией сооружений и усадебной планировкой. Для выяснения картины бытования амулетов по всей территории средневекового Новгорода большое значение имеет проведение комплексного анализа материалов не только крупных раскопов в центральных ча-

стях города, но и раскопок окраинных территорий, где заселение происходило позже.

Таким примером служит территория Плотницкого конца к северу от Федоровского ручья, где в 2002–2004 гг. были проведены исследования на Никитинском раскопе площадью 640 кв. м. (рис. 1). В напластованиях Никитинского раскопа было найдено всего 20 амулетов. Подавляющее большинство среди них – 18 экземпляров – составляют различные типы зооморфных амулетов. Кроме них найден амулет-клык и «громовое орудие» – неолитическое микротесло.

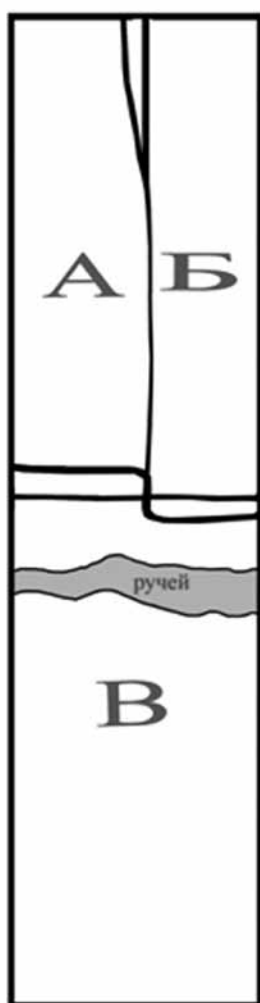


Рис. 1. План Никитинского раскопа

Зооморфные амулеты с Никитинского раскопа представлены 11 целыми экземплярами и 7 обломками, найдены также 13 деталей к ним (12 бубенчиков и 1 привеска лапчатой формы). Они относятся к разным типам: две птицевидные пластинчатые привески, один пластинчатый конек-амулет, пятнадцать полых шумящих коньков-амулетов (восемь целых экземпляров и

семь фрагментов). Говоря об общем количестве зооморфных амулетов, следует отметить, что на территории Никитинского раскопа фиксируется их высокая концентрация. Зооморфные амулеты из цветного металла являлись женскими оберегами, связанными с символикой плодородия и домашнего благополучия [1, 183–185]. Отдельно следует сказать о значении полых шумящих амулетов-коньков, в семантике которых благожелательный образ коня и идеограмма воды как символа плодородия сочетались отгонными свойствами шумящих деталей. То есть эти амулеты выступали как бы универсальным женским апотропеем.

Птицевидные привески, найденные на Никитинском раскопе, принадлежат к группе плоских прорезных амулетов. Один из них по классификации Е. А. Рябинына относится к I типу (вариант 1А) и найден в слое конца XIV в. (рис. 2.1). Этот тип представлен плоскими прорезными привесками-уточками со сложенными крыльями, выпяченной грудью и двумя пластинчатыми лапками, головка завершается продолговатым клювом, на тулове две прорези, круглая и продолговатая, вверху – петля для привешивания. Большинство подобных птицевидных привесок происходит из Юго-Восточного Приладожья, поэтому они получили название приладожских [2, 14]. Время бытования амулетов этого типа в Новгороде – X – середина XII вв. Четыре аналогичные привески происходят с Неревского раскопа, две из них также найдены в слоях XIV в. Однако, по мнению М. В. Седовой, попадание этих привесок в поздние слои является случайностью [3, 28]. Возможно, что и никитинская привеска-уточка, найденная в слое конца XIV в., тоже попала туда случайно. Вторая привеска – тип III (вариант 2) – найдена в слое начала XIV в. Такие амулеты получили в литературе название плоских прорезных «рогатых» уток [3, 30] из-за двух роговидных выступов на голове. Второй вариант отличается, по мнению Е. А. Рябинына, новой трактовкой образа – вместо птицевидной головки с хохолком появляется массивная конская голова. Е. А. Рябинин отмечает ограниченную территорию распространения этого типа амулетов: они концентрируются лишь в северо-западных областях Руси [2, 17]. Аналогичные привески найдены в Новгороде на Неревском, Троицком, Федоровском, Тихвинском и Никольском раскопах, в слоях XII–XIII вв.

Пластинчатый конек-амулет (рис. 2.2) относится по классификации Е. А. Рябинына

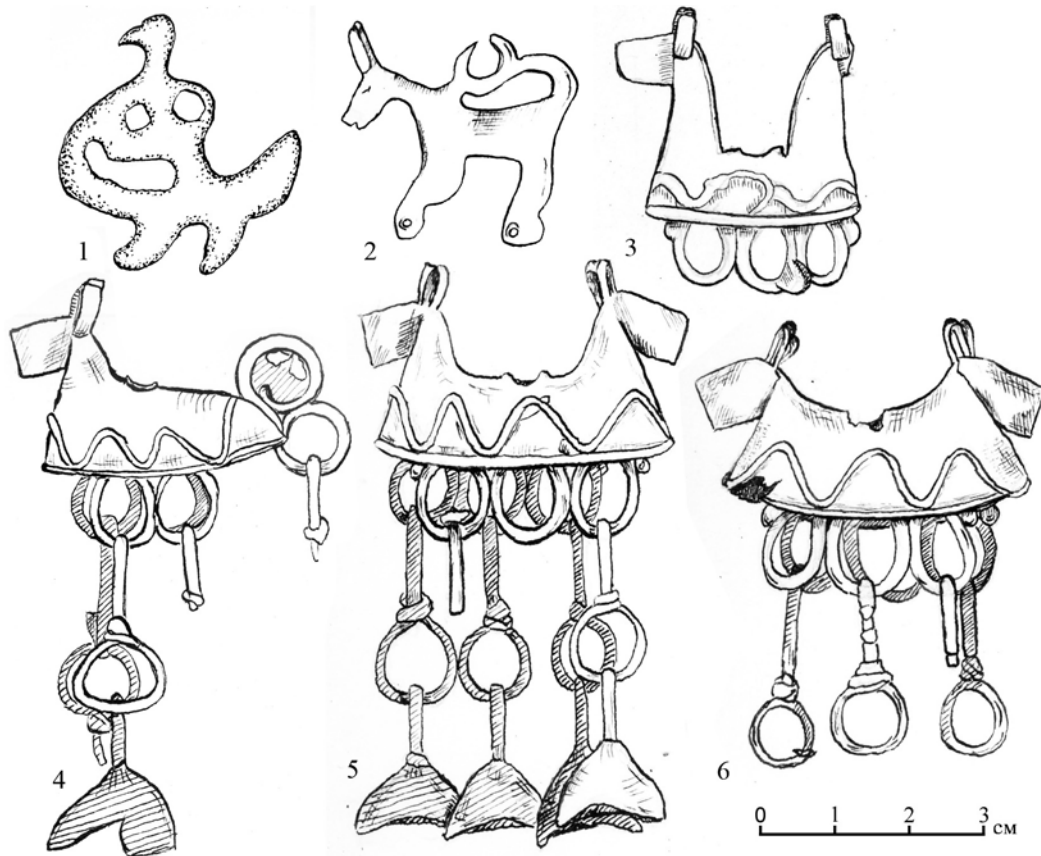


Рис. 2. Зооморфные амулеты. 1 – пл. 22, кв. 71, № 128; 2 – пл. 22–27, кв. 98, № 98; 3 – пл. 24, кв. 156, № 1; 4 – пл. 24, кв. 94, № 132; 5 – пл. 22, кв. 24, № 8; 6 – пл. 22, кв. 38, № 56.

к XIV типу (вариант 1) [2, 31] и найден в слое начала XIV в. Этот вариант представляет собой стандартную серию привесок с закрытой пастью на рельефной головке и углублениями или отверстиями на ногах. Хронологические рамки бытования этих амулетов – XI – первая половина XII вв., однако фиксируется и более поздняя серия привесок этого типа на территории Древнерусского государства – XII–XIII вв. [3, 28]. В Новгороде такие коньки известны на Неревском, Федоровском и Троицком раскопах в слоях XI – начала XIII вв.

Все целые экземпляры полых коньковых амулетов (рис. 2.3–6) относятся к XX типу и представляют собой стандартную серию привесок, объединенных несколькими общими признаками. К ним относятся: крупное объемное тулово, вытянутая шея, волнистый орнамент на тулове (идеограмма воды), наличие одной или двух голов, сканные или кольчатые гривы, расположение внизу тулова колечек для привешивания шумящих украшений (бубенчиков или лапчатых привесок). При изготовлении этих

привесок применялась техника литья по восковой модели, которая приводит к утрате формы после первого ее использования, не позволяет создавать серии стандартной продукции, что существенно усложняет составление типологических рядов [4, 44; 2, 9]. Поэтому наиболее устойчивым признаком можно считать наличие сканной или кольчатой гривы. Шесть коньков этого типа представляют собой амулеты со сканной гривой (1 и 2 серии по классификации Е. А. Рябинина), которые были широко распространены на территории Восточной Европы. В Новгороде это тоже наиболее представительная группа амулетов, известная практически на всех новгородских раскопах в слоях XIII–XIV вв. Полые шумящие коньки-амулеты Никитинского раскопа со сканной гривой также можно датировать этим периодом.

Два конька-амулета с кольчатой гривой относятся по классификации Е. А. Рябинина к 4 серии. Все коньки-амулеты этой серии, найденные в Новгороде (7 экз.), отложились в слоях XIII–XIV вв., 60% подобных коньков происходят из

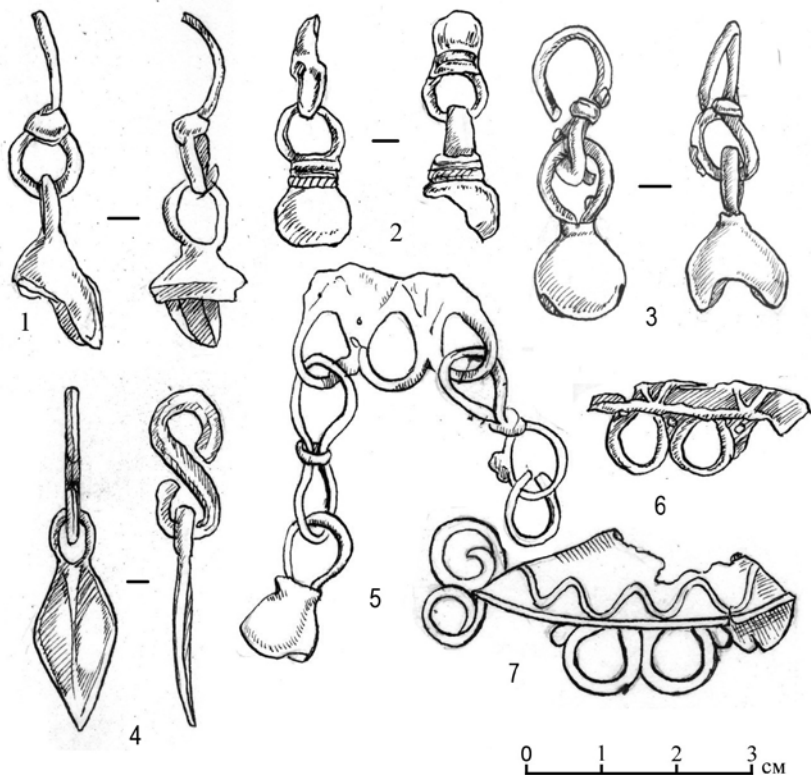


Рис. 3. Детали и обломки зооморфных амулетов.
1–3 – бубенчики; 4 – «лапчатая» привеска; 5–7 – обломки полых шумящих коньков-амулетов. 1 – пл. 27, кв. 143, № 187; 2 – пл. 29, кв. 109, № 12; 3 – пл. 23, кв. 43, № 18; 4 – пл. 28, кв. 122, № 46; 5 – пл. 21–28, кв. 151, № 141 (западная траншея); 6 – пл. 26, кв. 69, № 91; 7 – пл. 23, кв. 78, № 116.

Новгорода и с северо-запада новгородской земли, остальные – из бассейнов рек Шексны, Сухоны и Ваги [2, 41]. В Новгороде подобные амулеты есть на Троицком, Неревском, Кировском и Буянском раскопах. Одна из никитинских находок этой серии отличается наличием волнистого орнамента на шее – V тип по типологии Л. А. Голубевой, который, по ее мнению, имеет преимущественное распространение в Вологодской и Тверской (бывшей Калининской) областях [5, 236]. Колоколовидные или конусовидные бубенчики и лапчатые привески могли привешиваться и к коньковым, а также птицевидным амулетам, но чаще всего они встречаются как детали полых коньков. Детали и обломки полых шумящих коньков-амулетов, найденные на Никитинском раскопе (рис. 3), также концентрируются в слоях второй половины XIII – XIV вв.

Таким образом, на Никитинском раскопе фиксируется хронологическая концентрация полых шумящих коньков-амулетов, их обломков и деталей в слоях второй половины XIII – XIV вв., что не противоречит времени их широкого распространения в Новгороде и за его пределами. Возможность их изготовления на усадьбах, изученных в процессе археологических исследований на Никитинском раскопе, и причины по-

падения в поздние слои ранних форм пластинчатых зооморфных амулетов могут быть уточнены только при детальном топографическом анализе.

Амулет-клык был найден в слое XIV в. К сожалению, остеологический анализ находки не производился. Бытование клыков-амулетов в указанный период по материалам других частей Новгорода идет на спад, однако в незначительном количестве они встречаются [6, 160–161]. Для позднего периода характерны амулеты из клыков волка и медведя.

Найденное на Никитинском раскопе неолитическое орудие представляет собой сланцевое микротесло. Его находка относится к слоям конца XIV – первой четверти XV вв. Неолитические тесла и микротесла являются одной из трех основных категорий орудий каменного века, используемых в средневековом Новгороде в качестве амулетов (наряду с кремневыми наконечниками стрел и проушными шлифованными топорами) [7, 174–176, рис. 2]. Их, вероятнее всего, следует связать с «громовыми топорами», или «топорками» письменных источников, которые по средневековым представлениям являлись божественным оружием, поражающим с небес нечистую силу [7, 178–179].

Неолитические тесла и микротесла встречены также на Неревском, Троицком, Дубошином, Славенском и Федоровском раскопах. Датировка этих предметов в новгородском слое очень широка, они встречаются на всем протяжении средневекового периода (X–XV вв.), однако наибольшей популярностью они пользовались во второй половине X в., а также во второй половине XIII – начале XIV вв. (последний период соответствует датировке никитинской находки). В основном они использовались в лечебной и отгонно-поражающей магии, хотя размеры микротесел позволяли применять их и в качестве личных амулетов (например, носить при себе в кожаном либо тканом мешочке).

Топографическая ситуация находок описанных выше амулетов выявляет следующую картину. На Никитинском раскопе были исследованы три усадьбы XIV–XV вв., открытые частично. Мостовые прилегающих к этим усадьбам улиц (Маницына и Никитинская) остались за пределами раскопа, однако их местоположение моделируется на основании ориентировки застройки раскопанных усадеб (рис. 1). Усадьбы А и Б относятся к Маницыной улице, усадьба В – к Никитинской [8, 4]. В XIII в. участок Никитинского раскопа оставался незастроенной окраиной поселения, которое находилось к востоку от раскопанной территории, на возвышенности. Попадание сюда предметов, относящихся ко времени, предшествовавшему освоению этой территории, Г. Е. Дубровин объясняет «оползанием грунта под воздействием талых и дождевых вод», нивелировочными работами перед началом освоения территории и засыпкой русла ручья-промоины. К «доярусному» периоду относятся предметы, которые свидетельствуют о том, что на этой территории могла находиться ювелирная мастерская (выплески, тигли, льячки, шлаки и др.). В начале XIV в. застройка территории будущих усадеб Никитинского раскопа имела хаотичный характер («доусадбный» период) [8, 126]. Вещевой материал этого времени концентрируется в центральной и южной частях раскопа, в основном на территории будущей усадьбы В. В это время здесь продолжают фиксироваться следы литейного производства [8, 127]. «Доярусный» и «доусадбный» периоды можно объединить в период, предшествовавший городскому освоению этой территории. Тогда в этой части Новгорода впервые открыта мастерская, расположенная за пределами города. Из слоев этого периода происходит часть

зооморфных амулетов и их деталей. К ним относятся: плоская прорезная привеска-уточка, пластинчатый конек-амулет, три полых шумящих конька-амулета и шесть обломков этих амулетов, семь бубенчиков от шумящих привесок, «лапчатая» привеска с цепочкой и два обрывка цепочек. Детальное изучение топографии находок амулетов, относящихся к периоду догородского освоения территории, не позволяет сделать вывод о том, что полые шумящие коньки-амулеты могли изготавливать в мастерской, следы которой обнаружены в указанных слоях. Большинство амулетов, относящихся к этому периоду, не представляют собой односерийных типов, что могло бы явиться косвенным подтверждением возможности их изготовления здесь. Кроме того, они не составляют единого комплекса, так как найдены в разных частях раскопа. Один из них происходит из северной части раскопа (пл. 27, кв. 55), два найдены в русле ручья промоины (пл. 27, кв. 100; пл. 27/28, кв. 101). Два обломка коньков этого типа найдены в южной части раскопа (пл. 27/28, кв. 151, зап. тр.; пл. 26, кв. 117) на довольно большом расстоянии друг от друга. Два обломка найдены в северной части раскопа (пл. 27, кв. 56; пл. 27, кв. 69). В непосредственной близости от них найден конек-амулет (пл. 27, кв. 55). Эта часть раскопа удалена от места концентрации следов литейного производства, поэтому у нас нет оснований связывать эти предметы с производственным комплексом. Привеска-уточка и конек-амулет происходят с территории будущей усадьбы В. Конек-амулет найден в русле ручья, а птицевидная привеска – южнее. Детали шумящих привесок найдены довольно далеко друг от друга и не составляют единого комплекса.

Следует отметить, что наибольшая концентрация вещевого материала «доярусного» периода связана с ручьем. Г. Е. Дубровин предполагает, что на возвышенности «мог находиться один из ранних догородских поселков (типа Волховского у Антониева монастыря или Михайлицкого у Молотковского монастыря)». Поэтому часть вещевого материала из ранних напластований раскопа, по мнению Г. Е. Дубровина, могла относиться «к периоду, предшествующему городскому освоению урочища Плотники», нижний рубеж которого автор относит к началу XIII в. [8, 125]. Однако даже начало XIII в. не объясняет попадания в слои Никитинского раскопа предметов, время бытования которых ограничивается XII в. Это конек-амулет

XIV типа («доярусный» период) и приладожская привеска-уточка, найденная уже в слоях усадебного периода, имеющих стратиграфическую дату конца XIV в. Кроме амулетов, к этой же ранней группе можно отнести круглую привеску с изображением быка, которую Г. Е. Дубровин датирует не позднее рубежа XII–XIII вв. Также временем не позднее XII в. им датирована подковообразная фибула с конусовидными головками [8, 50]. Следует упомянуть и о находках домонгольских товарных пломб [8, 48–49]. В настоящее время на Троицком раскопе найдено достаточно пломб, для того чтобы датировать их в Новгороде временем не ранее первой половины XII в. Конечно, не бывает правил без исключений, но на территории Никитинского раскопа эти «исключения» составляют слишком представительную группу, для того чтобы оставаться таковыми. Действительно, все эти предметы могли попасть сюда при оползании грунта или при засыпке русла ручья. Ручей могли засыпать в конце XIII – начале XIV вв. – перед тем, как на исследованной территории появились первые сооружения [8, 126]. Поэтому все находки этого периода не имеют четкой стратиграфической привязки и должны интерпретироваться как случайные, не имеющие отношения к дальнейшей усадебной застройке.

Хронологию амулета-клыка (пл. 25, кв. 116) можно определить по расположению поблизости от остатков сруба Н-102 «доусадебного» периода усадьбы В, частично возведенного на засыпке ручья и датированного около 1311 г. [8, 84]. находка сделана южнее этого сруба и несколько выше стратиграфически, то есть примерно может быть датирована первой четвертью XIV в.

Упорядоченная застройка на усадьбах Маницыной улицы появляется только с конца 1360-х гг. В это время на усадьбах А и Б прокладывается вымостка – гать (дендродаты: 1352 – Б, 1372 – А), строятся жилые и хозяйственные сооружения. В этой вымостке (сооружение Н-72) на усадьбе А найден полый шумящий конек-амулет. К этому же периоду относится обломок подобного амулета, найденный вне сооружений.

На усадьбе Б в жилом срубе Н-77, датированном около 1368 г., найден обломок полого шумящего конька-амулета. К этому же периоду относится находка конька-амулета, полностью идентичного коньку с усадьбы А. Кроме того с территории усадьбы Б из слоев 1360–1390-х гг. происходит бубенчик от шумящей привески и

приладожская привеска-уточка, о датировке которой говорилось выше. В 1348 г. на территории усадьбы В возводится жилой сруб Н-92/97/99. На остальной территории усадьбы сооружений нет, в ее северной части сохраняются следы литейного производства, при этом число находок, связанных с ним, сокращается по сравнению с предыдущим периодом [8, 128]. К этому периоду относятся два полых шумящих конька-амулета и бубенчик от шумящей привески.

В 1370-х гг. на усадьбе В происходит перепланировка. Здесь нет жилых помещений, и весь исследованный участок усадьбы оказывается дворовой хозяйственной зоной, застроенной «отдельными нежилыми постройками, связанными, как правило, с ремесленной деятельностью» [8, 131]. Из слоев этого периода происходит полый конек-амулет и два бубенчика от шумящих привесок. Амулет найден в сооружении Н-95, которое «представлено беспорядочно набросанными небольшими фрагментами сравнительно тонких бревен» [8, 90].

В 1500–1520-х гг. происходит перепланировка усадьбы (ярус В), в юго-восточной части раскопанного участка появляется большая постройка Н-53/53а. Она представляет собой фундаментное основание, на котором располагались жилые и хозяйственные постройки [8, 133]. Территория усадьбы, расположенная к северу и западу от основного застроенного комплекса, продолжала использоваться в качестве усадебного двора [8, 134]. К этим слоям относится неолитическое микротесло – «громовой топорок» (пл. 20, кв. 132).

Таким образом, большинство амулетов, их обломков и деталей, найденных на Никитинском раскопе, относятся к периоду догородского освоения этой территории, а их находки не связаны с литейным производством. Три однотипных конька-амулета найдены в слое конца XIV в. на разных усадьбах. Можно предположить, что они изготовлены одним мастером. Однако у нас недостаточно фактов для того, чтобы утверждать, что они были отлиты именно здесь.

Следует отметить присутствие в слое амулетов, бытование которых не выходит за пределы XII в. Их присутствие отмечено не только в «доярусном» периоде, но и в стратифицированном усадебном слое (привеска-уточка). В то же время как в «доярусном» и «доусадебном», так и в собственно городском усадебном слое абсолютно отсутствуют наборы амулетов, бытование которых ограничивается рубежом XI–XII вв.

(амулеты из миниатюрных предметов быта, клыков вепря, таранных костей бобра).

Подавляющее большинство амулетов, найденных на Никитинском раскопе, имели бытование в Новгороде во второй половине XIII – начале XV вв. Это можно отнести как к догородскому («доярусному» и «доусадебному»), так и к усадебному периодам. В культурном слое условно городского этапа существования этих территорий найдены амулеты, характерные и для других районов Новгорода середины XIV – XV вв. Здесь встречены имевшие в данный пери-

од широкое распространение полые шумящие коньки-амулеты и их детали, а также «громовое» орудие. Единичная находка амулета-клыка указывает на тот же временной промежуток, когда эта категория амулетов еще бытовала, но была менее популярна, чем в предшествующее время. Исследование амулетов Никитинского раскопа показывает, что набор амулетов и хронология их бытования в периферийных частях города не отличались от основных его центров и популярность того или иного вида амулетов имела общегородской характер.

Библиография:

1. Рябинин Е. А. Археологический материал как источник для изучения финской религии // Финны в Европе VI–XV вв. Прибалтийско-финские народы. Историко-археологические исследования. Вып.2. М.: Наука, 1981. С. 181–196.
2. Рябинин Е. А. Зооморфные украшения Древней Руси X–XV вв. / Археология СССР. Свод археологических источников. Вып. E1-60. Л.: Наука, 1981. 123 с.
3. Седова М. В. Ювелирные изделия древнего Новгорода (X–XV вв.). М.: Наука, 1981. 193 с.
4. Рындина Н. В. Технология производства новгородских ювелиров X–XV вв. // Материалы и исследования по археологии СССР. Вып. 117. Новые методы в археологии. Труды Новгородской Археологической экспедиции. Т. III / Под ред. А. В. Арциховского и Б. А. Колчина. М.: Издательство Академии наук СССР, 1963. С. 200–268.
5. Голубева Л. А., Варенов А. Б. Полые коньки-амулеты Древней Руси // Советская археология. 1978. № 2. С. 228–240.
6. Тянина Е. А. Амулеты средневекового Новгорода из зубов и костей животных // Археологические вести. Вып. 17 / Ред. Е. Н. Носов. СПб.: Институт истории материальной культуры РАН, 2011. С. 159–168.
7. Тянина Е. А. Орудия каменного века в культурном слое средневекового Новгорода: предметы языческого культа или случайные вещи? // Новгород и Новгородская земля. История и археология. Вып. 22 / Ред. В. Л. Янин. Великий Новгород: Новгородский государственный объединенный музей-заповедник, 2008. С. 172–183.
8. Дубровин Г. Е. Никитинский раскоп в Новгороде. М.: Памятники исторической мысли, 2010. 336 с.
9. Покровская Л. В., Тянина Е. А. Амулеты с усадеб Яршевой улицы Троицкого Раскопа // Российская археология. 2015. № 4. С. 89–100.
10. Рябинин Е. А. Языческие привески-амулеты Древней Руси X–XV вв. // Древности славян и Руси / Ред. Б. А. Тимошук. М.: Наука, 1988. С. 55–63.
11. Покровская Л. В. Топография полых шумящих коньков-амулетов в средневековом Новгороде // Другая Русь. Чудь, меря и инии языци / Stratum plus. 2012. № 5. С. 159–178.

References (transliterated):

1. Ryabinin E. A. Arkheologicheskii material kak istochnik dlya izucheniya finskoi religii // Finny v Evrope VI–XV vv. Pribaltiiskofinnskie narody. Istoriko-arkheologicheskie issledovaniya. Vyp.2. M.: Nauka, 1981. S. 181–196.
2. Ryabinin E. A. Zoomorfnye ukrasheniya Drevnei Rusi X–XVvv. / Arkheologiya SSSR. Svod arkheologicheskikh istochnikov. Vyp. E1-60. L.: Nauka, 1981. 123 s.
3. Sedova M. V. Yuvelirnye izdeliya drevnego Novgoroda (X–XV vv.). M.: Nauka, 1981. 193 s.
4. Ryndina N. V. Tekhnologiya proizvodstva novgorodskikh yuvelirov Kh–KhV vv. // Materialy i issledovaniya po arkheologii SSSR. Vyp. 117. Novye metody v arkheologii. Trudy Novgorodskoi Arkheologicheskoi ekspeditsii. T. III / Pod. red. A. V. Artsikhovskogo i B. A. Kolchina. M.: Izdatel'stvo Akademii nauk SSSR, 1963. S. 200–268.
5. Golubeva L. A., Varenov A. B. Polye kon'ki-amulety Drevnei Rusi // Sovetskaya arkheologiya. 1978. № 2. S. 228–240.
6. Tyanina E. A. Amulety srednevekovogo Novgoroda iz zubov i kostei zhivotnykh // Arkheologicheskie vesti. Vyp. 17 / Red. E. N. Nosov. SPb.: Institut istorii material'noi kul'tury RAN, 2011. S. 159–168.
7. Tyanina E. A. Orudiya kamennogo veka v kul'turnom sloe srednevekovogo Novgoroda: predmetry yazycheskogo kul'ta ili sluchainnye veshchi? // Novgorod i Novgorodskaya zemlya. Istoriya i arkheologiya. Vyp. 22 / Red. V. L. Yanin. Velikii Novgorod: Novgorodskii gosudarstvennyi ob"edinennyi muzei-zapovednik, 2008. S. 172–183.
8. Dubrovin G. E. Nikitinskii raskop v Novgorode. M.: Pamyatniki istoricheskoi mysli, 2010. 336 s.
9. Pokrovskaya L. V., Tyanina E. A. Amulety s usadeb Yaryshevoi ulitsy Troitskogo Raskopa // Rossiiskaya arkheologiya. 2015. № 4. S. 89–100.
10. Ryabinin E. A. Yazycheskie priveski-amulety Drevnei Rusi X–XV vv. // Drevnosti slavyan i Rusi / Red. B. A. Timoshchuk. M.: Nauka, 1988. S. 55–63.
11. Pokrovskaya L. V. Topografiya polykh shumyashchikh kon'kov-amuleto v srednevekovom Novgorode // Drugaya Rus'. Chud', merya i inii yazytsi / Stratum plus. 2012. № 5. S. 159–178.