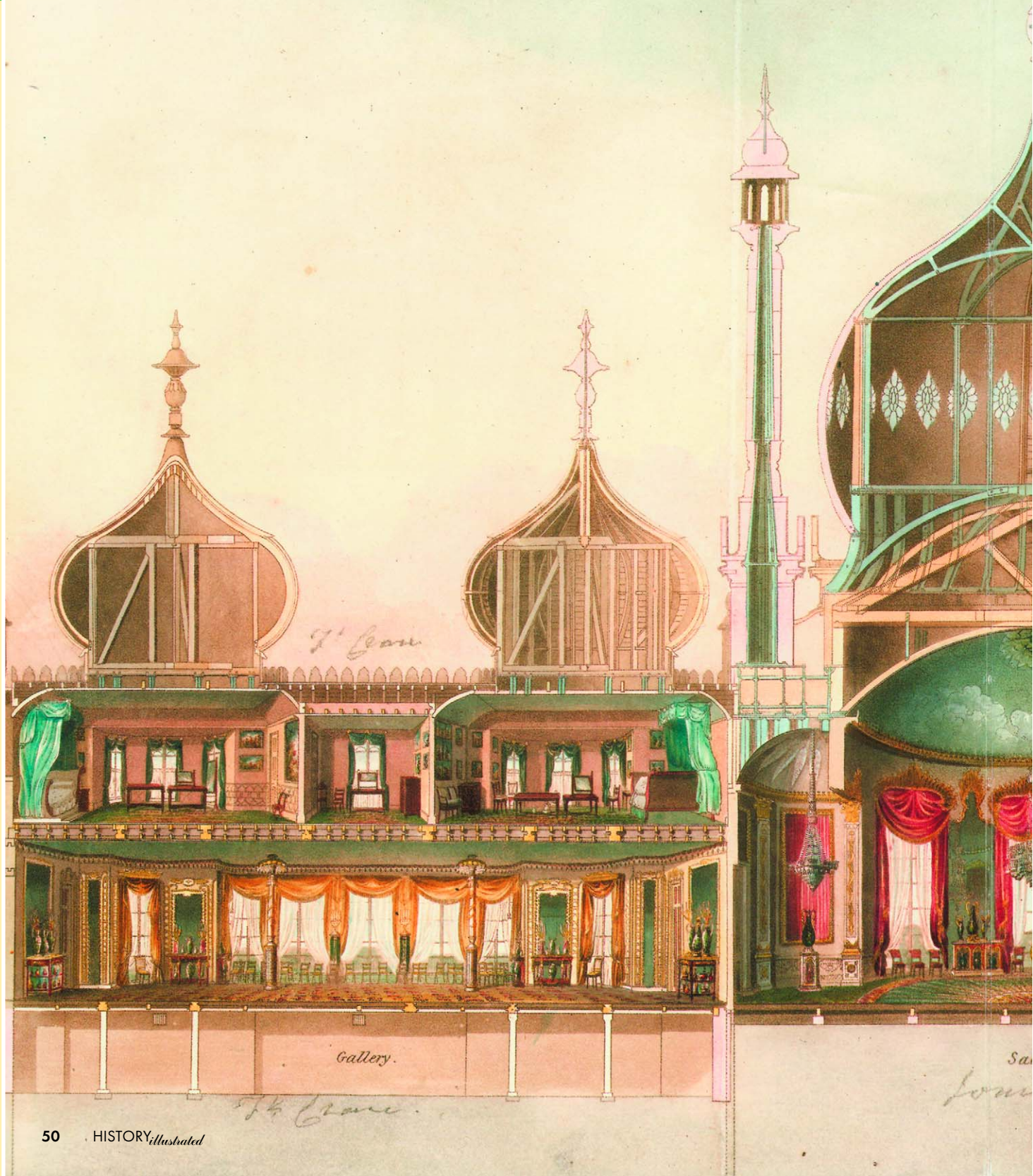


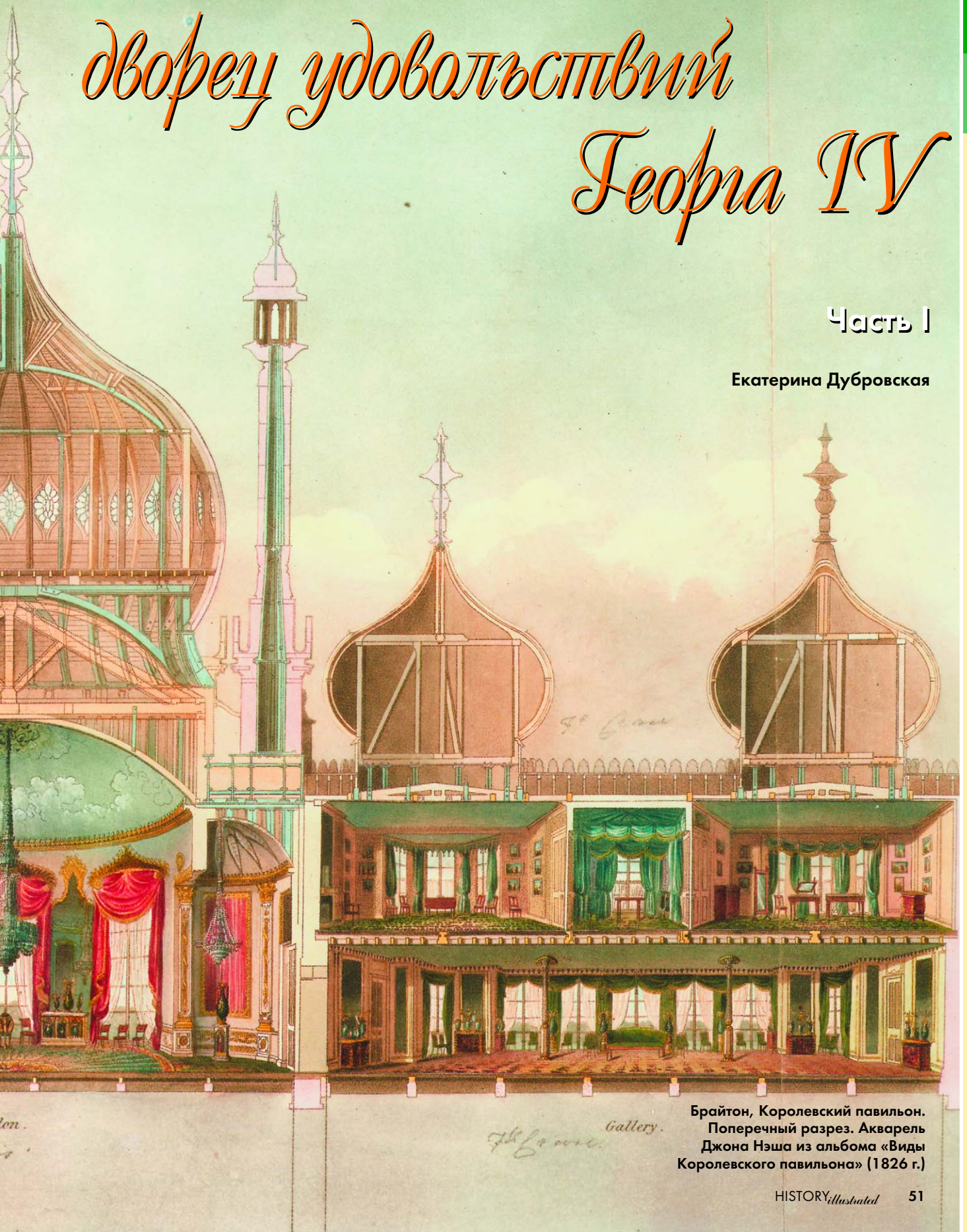
Королевский павильон в Брайтоне:



дворец удовольствий Георга IV

Часть I

Екатерина Дубровская



Брайтон, Королевский павильон.
Поперечный разрез. Акварель
Джона Нэша из альбома «Виды
Королевского павильона» (1826 г.)

ГОРОД БРАЙТОН и ПРИНЦ УЭЛЬСКИЙ

Королевский павильон сыграл ключевую роль в развитии города Брайтона. Благодаря ему город приобрел всемирную известность и превратился в еще один пункт туристического маршрута на карте Великобритании. Даже сейчас большинство туристов приезжают в Брайтон, главным образом, для того, чтобы полюбоваться на диковинный дворец принца-регента, ну и в надежде, что этот прибрежный город все еще оправдывает свою репутацию веселого местечка, пропитанного духом адюльтера, совершающегося с истинно королевским размахом.

История Брайтона повествует о том, как маленькая рыбацкая деревушка внезапно превратилась в фешенебельный морской

курорт, а затем на его месте вырос один из самых крупных современных городов Великобритании. Нынешнее название города прижилось с начала XIX века, до этого использовались его более длинные варианты – Брайстелмстун (1086 г.), Брайкелмстоун (1198 г.), Брайтхелмстоун (1493 г.) и Брайтхелмстоун (1816 г.)

Люди начали обживать эти места еще в древние времена. Относительно недавно во время раскопок на территории города были обнаружены следы кельтского поселения, относящегося к доримскому железному веку. Пришедшие на остров римляне построили вдоль всего южного побережья крепости. Использовали они и благоприятные природные возможности этих мест – так по всему Суссексу появились роскошные виллы, одна из которых, как свидетельствуют

Первое упоминание о поселении, или, точнее, усадьбе, Брайстелмстун обнаружилось в «Книге Страшного Суда» (Domesday Book) – своде материалов всеобщей поземельной переписи, проведенной в Англии в 1085-1086 гг. по приказу Вильгельма Завоевателя. Усадьба Брайстелмстун находилась на землях, подаренных Вильгельмом своему зятю, Вильгельму де Варенну.

Перспективный вид Стейна в Брайтхелмстоуне. Худ. Джеймс Доноуэлл. 1778 г. Акварель.



Павильон на Стейне. Худ. Якоб Спорнберг. 1796 г. Акварель.





Карта Брайтона, опубликованная Ричардом Томасом в 1779 г.

археологические исследования, находилась на территории современного Брайтона. Первое упоминание о поселении, или, точнее, усадьбе, Брайстелмстун обнаружилось в «Книге Страшного Суда» (Domesday Book) – своде материалов всеобщей поземельной переписи, проведенной в Англии в 1085-1086 годах по приказу Вильгельма Завоевателя. Усадьба Брайстелмстун находилась на землях, подаренных Вильгельмом своему зятю, Вильгельму де Варенну.

В течение нескольких веков Брайтон продолжал оставаться ничем не примечатель-

ной деревушкой, обитатели которой занимались, главным образом, рыболовством. Однако к середине XVII века количество ее жителей уже перевалило за 4 000, деревня превратилась в самый крупный город Суссекса. Вслед за относительным процветанием последовал период экономического спада, связанного с падением спроса на рыбу. Сыграли свою роль и жестокие шторма, в результате которых в начале XVIII века значительная часть городской застройки Брайтона была уничтожена. К середине века население сократилось практически втрое.



Портрет доктора Ричарда Расселла.
Худ. Бенджамин Уилсон. Около 1755 г.
Музей и художественная галерея, Брайтон.

Новая страница в истории города связана с именем доктора Ричарда Расселла, который в 1730-х годах начал прописывать своим пациентам «лечебные купания в морской воде» в Брайтоне. В 1750 году он выпустил книгу под названием «Диссертация об использовании морской воды при болезнях гланд», в которой доказывал лечебный эффект не только от купания в морской воде, но и от употребления ее внутрь, после чего бутылки с морской водой из Брайтона стали продавать даже в Лондоне. По мнению Расселла, морская вода являлось чуть ли не средством от всех болезней, в том числе «перепадов настроения, ревматизма, безумия, чахотки, импотенции, бешенства и различных детских болезней». Прежде доктор специализировался на лечении таких болезней, как подагра, и одним из первых признал благотворное влияние физических упражнений на здоровье людей,

Купальни в Брайтоне. Гравюра 1803 г.

На гравюре изображены Купальни доктора Осайтера, открывшиеся в 1769 году.





Morning Promenade upon the Cliff, Brighton.

Буквально в течение нескольких лет Брайтон стал первым приморским курортом в Англии. Здесь сыграла свою роль не только репутация доктора Рассела, но и близость к Лондону: оттуда в Брайтон можно было добраться менее чем за 5 часов. В 1753 г. на южной стороне Стейна – главной городской улицы, – Рассел построил большой дом (Рассел-Хаус), где планировал с удобствами поселиться сам и разместить пациентов.

ведущих малоподвижный образ жизни. Справедливости ради нужно отметить, что доктор Рассел первым заметил терапевтическое значение йода, содержащегося в морской воде и морепродуктах. Вслед за Расселом статьи о пользе морской воды написали еще два известных местных

доктора – Джон Осайтер (в 1758 году) и Энтони Релан (в 1761 г.), последний еще и ратовал за пользу употребления минеральной воды. Кстати, перу доктора Релана принадлежит первый городской путеводитель «Короткая история Брайтхелмстоуна, с замечаниями о здешнем

Утренняя прогулка на скалах в Брайтоне. Карикатура Джеймса Гиллрея. 1806 г.

воздухе и анализе местной воды» (1750 г.) Релан и Осайтер продолжили медицинские эксперименты с морской водой, предлагая принимать внутрь подогретую морскую воду и даже смешивать ее с молоком. Правда, Осайтер признавал, что «многие организмы слишком деликатные, а желудки слишком слабые, чтобы выдержать тошноту и рвоту, возникающие от этого [т.е. питья воды – Е.Д.]; но даже и те, кому удается преодолеть это неудобство, мучаются до конца дня от жажды».

Буквально в течение нескольких лет Брайтон стал первым приморским курортом в Англии. Здесь сыграла свою роль не только репутация доктора Рассела, но и близость к Лондону: оттуда в Брайтон можно было добраться менее чем за пять

«Русалки в Брайтоне».
Карикатура У. Хита. 1829 г.



часов. В 1753 году на южной стороне Стейна – главной городской улицы, ведущей от набережной в центр города, – Рассел построил большой дом (Рассел-Хаус), где планировал с удобствами поселиться сам и разместить всех пациентов. Однако наплыв желающих был столь велик, что

Места для купания для мужчин и женщин были строго разделены. Женщины принимали ванны с восточной стороны от Расселл-Хауса, а мужчины с западной. Довольно быстро любимым занятием джентльменов стало разглядывание через телескоп купающихся дам. Многие посетители только за этим и приезжали в Брайтон.

вскоре весь город превратился в один большой отель. Повсюду развернулось активное строительство, а местные рыбаки и их жены нашли себе новые рабочие места в качестве обслуживающего персонала многочисленных богатых пациентов доктора Рассела. Согласно предписанию доктора, для наилучшего благотворного влияния морской воды требовалось полное погружение, что по тем временам было делом проблематичным – беззаботно плескаться в морской или речной воде дозволено было только простолюдинам, аристократам правила приличия запрещали подобные вольности. Из-за всех этих моральных запретов купания в морской воде превратились в сложный ритуал, в котором были задействовано довольно много людей. Несмотря на то, что великосветские пациенты купались практически одетыми, даже демонстрация тела в нижнем белье требовала строгого уединения, поэтому были придуманы деревянные купальные домики на колесах, которые выкатывали на несколько метров от берега, чтобы дамы и господа могли

Портрет Марты Ганн.
Неизвестный английский художник. Около 1790 г.
Музей и художественная галерея, Брайтон.



Портрет Джона «Курильщика» Майлза.
Худ. Джон Расселл. 1790-е гг. Пастель.
Королевское собрание.

сразу погрузиться в воду. Для того чтобы выкатить домики в море и помочь его благородным «обитателям» принять морские ванны, требовалась помощь нескольких слуг, а ими, собственно, и оказывались бывшие рыбаки и члены их семейств. Так в Брайтоне была решена проблема занятости местного населения.

Купание рассматривалось в качестве лечения, поэтому никакого удовольствия от процесса испытывать не предполагалось. Впрочем, сам процесс и не способствовал этому. Особенно, если дело происходило в ноябре, при лунном свете, за несколько часов до рассвета. А именно такие рассказы сохранила история. Когда деревянный купальный домик выкатывали в воду, а пациент облачался в длинный балахон, слуга-«купальщик» или «купальщица»¹, стоявшие на ступенях домика, энергично погружали своего подопечного в воду, ничуть не заботясь о том, остались ли его голова над водой, или нет. В то время очень немногие умели плавать, поэтому, несмотря на довольно неловкое обслуживание, все равно боялись погружаться без посторонней помощи.

Места для купания для мужчин и женщин были строго разделены. Женщины принимали ванны с восточной стороны от Расселл-Хауса, а мужчины с западной. Довольно быстро любимым занятием джентльменов стало разглядывание через телескоп купающихся дам. Многие посетители только за этим и приезжали в Брайтон.



Особенно удачными считались ветренные дни, в которых, к счастью, не было недостатка. Эти специфические «увеселения» Брайтона нашли отражение в многочисленных карикатурах того времени.

«Купальщики» и «купальщицы» занимали важное место в истории города. Из мужчин самым знаменитым считался Джон «Курильщик» Майлз, с которым связано немало веселых историй. Как, например, история о двух лондонских денди, приехавших в Брай-

Купальни Джона «Курильщика» Майлза
на пляже Брайтона. Худ. Томас Роулэндсон.
Акватинта.
Музей и художественная галерея, Брайтон.

¹ На английском языке женщина, помогающая при купании, назывались «dipper» – ковш, черпак. История использования термина связана с источниками минеральных вод на курорте, рядом с которыми всегда находились женщины – «dippers», чья работа заключалась в наполнении стаканов для посетителей. Затем термин стал употребляться и по отношению к тем, кто «купает» посетителей. В русском языке нет аналога данному слову.





Цепной пирс, Брайтон. Худ. Джон Констебль. 1826-1827 гг.
Галерея Тейт, Лондон.

Портрет Генри Фредерика, герцога Камберлендского. Худ. Джошуа Рейнольдс. 1773 г. →
Королевское собрание.

тон «*поправлять здоровье*». Увидев «Курильщика», они заявили, что доктора рекомендовали им пить ослиное молоко, и они хотели бы узнать, где в городе можно его приобрести. Острый на язык Майлз ответил, что они могут успешно «*сосать друг*

друга». Не церемонился Майлз и с самым известным своим клиентом – принцем Уэльским. Однажды он в буквальном смысле за уши вытащил его из воды, заявив: «*Я не могу позволить, чтобы король повесил меня за то, что принц Уэльский*

утоп». Дело «Курильщика» Майлза продолжила его дочь, Абигейл. Одними из первых «купальщиц» были Мэри Кобби и Мэри Хауэлл. Но местной «*королевой купания*» была знаменитая Марта Ганн. Ее потомки живут в Брайтоне и сегодня. Принадлежащий им дом под номером 102 на Сент-Джеймс-стрит сохранил облик начала XIX века. Как и Джон Майлз, Марта Ганн пользовалась особым расположением принца Уэльского и даже имела привилегию свободного доступа в Большую кухню Королевского павильона.

Успех лечения водными процедурами, а также веселье и, прямо скажем, вольные нравы, царившие на курорте, привлекли в Брайтон представителей лондонского выс-

Имевший весьма дурную репутацию беспутный герцог Камберлендский стал ключевой фигурой в истории города. Ему настолько понравилось пребывание, что он стал приезжать сюда каждый сезон и даже арендовал большой дом из красного кирпича, известный как Гроув-Хаус.



шего света. С 1767 года сюда стал регулярно приезжать герцог Мальборо. Его дом на Стренде, построенный в 1769 году по проекту Сэмюэля Шерголда, стал второй городской достопримечательностью после дома доктора Расселла. В июле 1765 года в Брайтоне появился первый представитель королевской семьи – младший брат короля Георга III герцог Глостерский. Следом приехали и остальные братья: герцог Йоркский нанес краткий визит в 1766 году, а герцог Камберлендский – в 1771. Имевший весьма дурную репутацию беспутный герцог Камберлендский стал ключевой фигурой в истории города. Ему настолько понравилось пребывание, что он стал приезжать сюда каждый сезон и даже арендовал большой дом из красного кирпича, известный как Гроув-Хаус.

Многие аристократы предпочитали иметь на курорте собственные дома, а не останавливаться в гостиницах, поэтому буквально за несколько лет главная городская улица, ведущая от набережной в центр города, приобрела новый, более эlegantный вид. Конечно же, и Гроув Хауз герцога Камберлендского находился здесь же, на Стейне. В 1783 году произошло знаменательное событие – 7 сентября в гости к герцогу пожаловал его двадцатидвухлетний племянник, принц Уэльский. Решение принца уехать на время из Лондона было вызвано, отчасти, желанием покинуть двор, душная атмосфера которого уже начинала сводить с ума. К счастью, это желание совпадало с рекомендациями врачей, которые считали, что морская вода поможет вылечить воспаленные железы наследника. Нет ника-



Портрет Георга, принца Уэльского.
Худ. Ричард Козуэй. Начало 1780-х гг.
Миниатюра.
Музей Фицуильяма, Кембридж.

с именем принца Уэльского, стало появление обуви на левую и правую ногу.

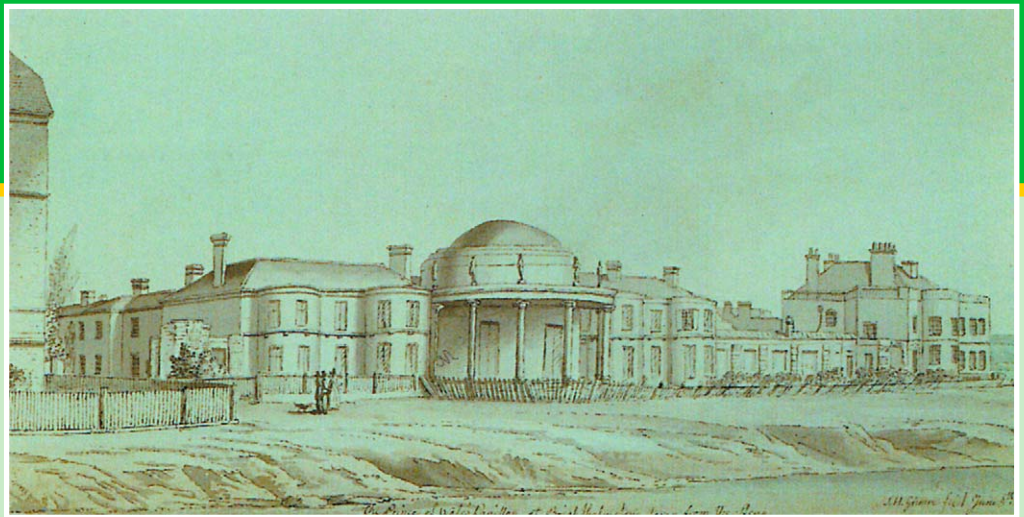
Атмосфера Брайтона с первых минут очаровала молодого Георга, и он поручил своему секретарю Луи Уэлтджу подыскать в городе скромную резиденцию. Вскоре у некоего Томаса Кемпа был арендован «респектабельный сельский дом» все на том же Стейне, и с 1785 года Георг приезжал сюда регулярно. В 1786 году, погрязший в долгах, а поэтому решивший публично продемонстрировать свою бережливость, принц Уэльский решил сделать Брайтон местом своего постоянного пребывания. Правда, жизнь аскета его вовсе не прельщала: он поселился на вилле, принадлежавшей молодой вдове Марие Анне Фицгерберт, с которой за год до этого тайно сочетался браком.

ких сомнений, что самого принца в Брайтон влекли вовсе не медицинские предписания, а возможность отдохнуть в веселом и весьма фивольном окружении дяди, для которого обычным времяпрепровождением были азартные игры, посещение скачек и театров. Однако, несмотря на многочисленные недостатки принца, нельзя не признать, что именно он и Джордж Браммелл ответственны за то, что высших слоев английского общества появилась мода на личную гигиену. Еще одним культурным достижением, которое обычно связывают



Портрет Марии Анны Фицгерберт.
Худ. Ричард Козуэй. Около 1789 г.
Миниатюра. Королевское собрание.

Павильон принца Уэльского в Брайтхелмстоуне со стороны Стейна. Худ. С. И. Гримм. Акварель. Британская библиотека, Лондон.



На акварели изображен «респектабельный сельский дом» Томаса Кемпа, преобразенный усилиями Генри Холланда в Морской павильон принца Уэльского. Левое крыло – все, что осталось от первоначального здания.

Вид с птичьего полета на павильон в Брайтоне. Неизвестный английский художник. 1817 г. Художественный институт, Чикаго.



На акварели запечатлен момент трансформации неоклассического здания Холланда в восточный дворец Нэша. К еще не тронутому зданию Холланда уже пристроены Банкетный зал и Музыкальная комната, увенчанные остроконечными шатровыми крышами. Слева на заднем плане можно увидеть крышу Большой кухни.

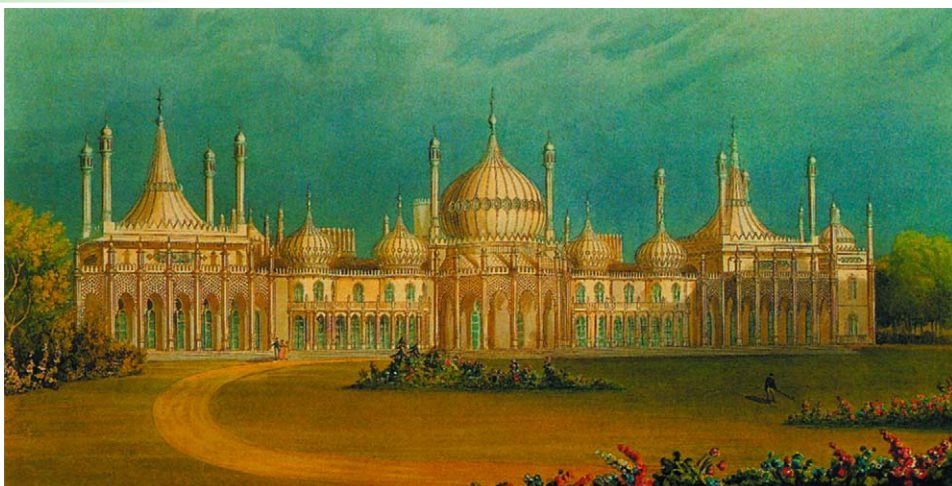
В следующем году финансовое положение принца улучшилось, и он поручил модному тогда архитектору Генри Холланду (1745-1806 гг.) заняться перестройкой купленного в Брайтоне «сельского дома». В результате здание приобрело неоклассические черты, а доминирующим центром стала купольная ротонда,

окруженная ионическими колоннами. После реконструкции дом принца в Брайтоне стал называться «Морским павильоном».

Присутствие в Брайтоне наследного принца и его щеголеватых друзей способствовало процветанию местных торговцев, хотя бесчисленные счета не всегда оплачива-

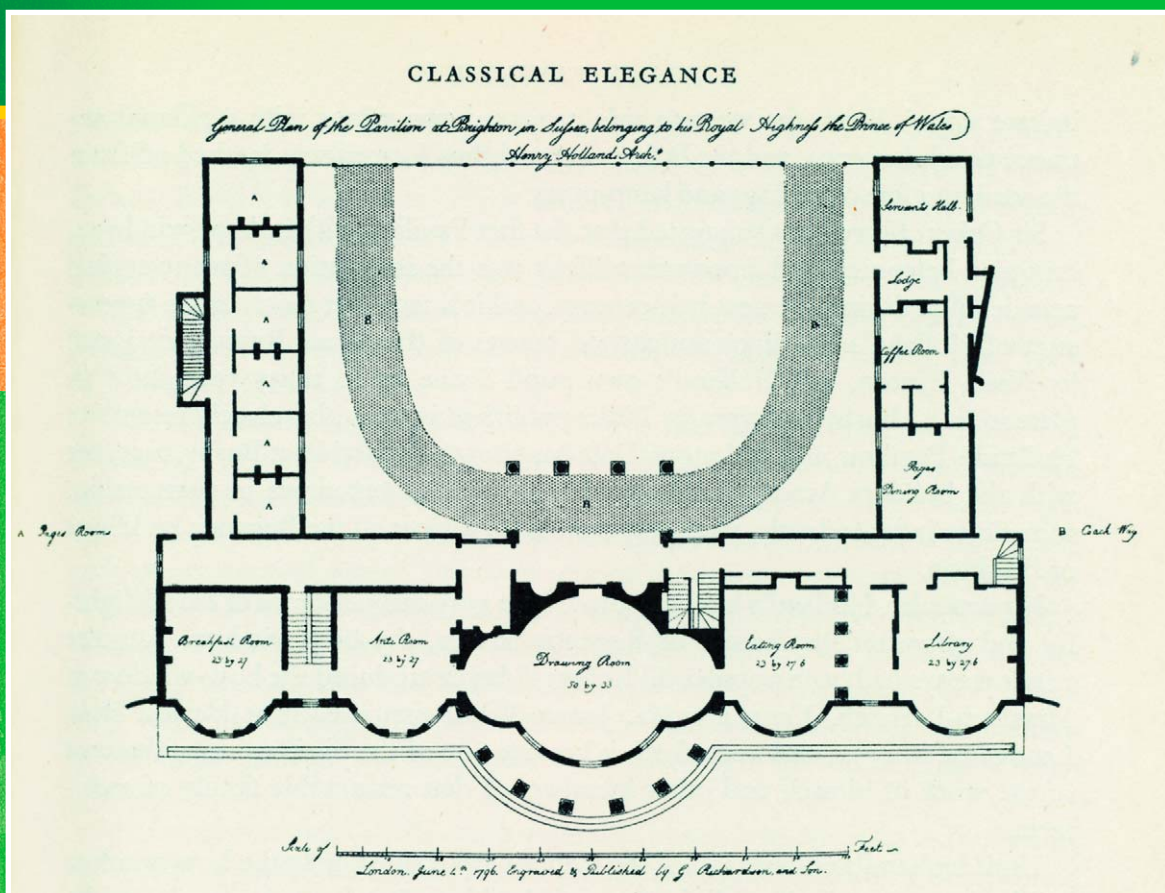
лись вовремя. К 1800 году Брайтон стал «одним из самых посещаемых и модных городов Соединенного Королевства». Подтверждением возросшей популярности и процветания города стали многочисленные элегантные дома, скверы и оживленные улицы, появившиеся здесь в течение следующих десятилетий.

Сезон в Брайтоне начинался в конце лета и заканчивался в конце осени, однако принц Уэльский оставался здесь иногда до начала января. Отдыхающие обычно купались в море или в Купальне доктора Осайтера, открывшейся в 1769 году сразу после выхода его книги. После 1787 года популярным местом стали



Восточный фасад Павильона. Акварель Джона Нэша из альбома «Виды Королевского павильона» (1826).

На акварели представлен Королевский павильон после реконструкции Нэшем.

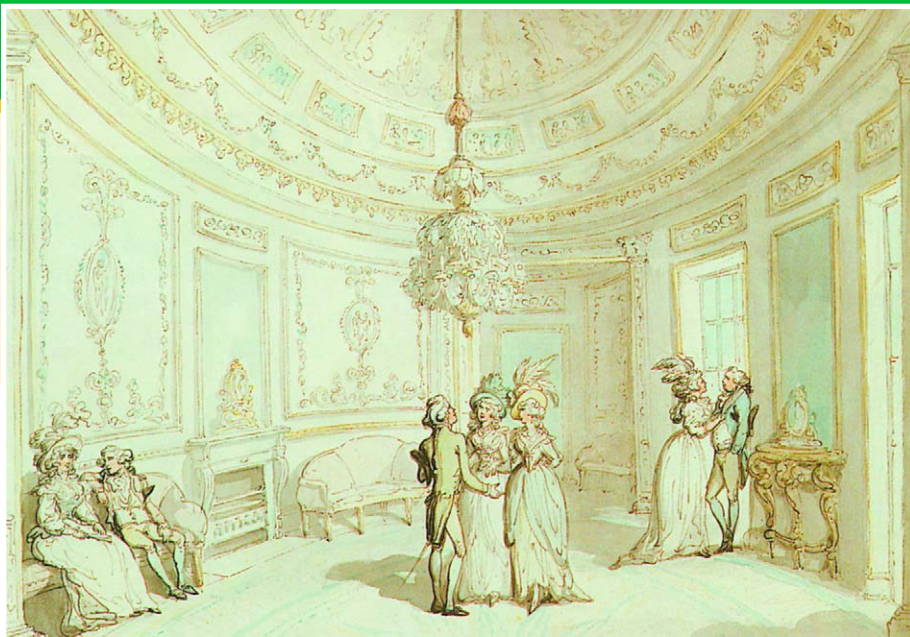


План первого этажа Морского павильона. 1789 г.

Шампунные купальни шейха Дина Мухаммада. Этот индийский военный врач, путешественник и предприниматель приехал в Лондон из Бихара в 1810 году. Он открыл в Лондоне первый индийский ресторан, первым из индусов написал книгу на английском языке и приобщил англичан к «шампуню». Его Шампунные купальни в Брайтоне напоминали турецкие бани, где клиентов «лечили» с помощью индийского средства, получившего в английском языке транскрипцию «shampoo». На самом деле это был просто массаж с использованием специального масла. Как описывалось в рекламе, это

были «индийские лечебные паровые бани (по типу турецких), излечивающие многие болезни и приносящие облегчения даже тогда, когда ничего не помогает; особенно при ревматизме и параличе, падагре, больных суставах, старых растяжениях, небольшой хромоте». Среди других развлечений Брайтона были прогулки по городу и живописным окрестностям, игра крикет на Стейне, посещения минерального источника Св. Анны, театра, библиотек или кофеин, с 1783 года в городе стали устраивать скачки. Особой удачей считалось получить приглашения на обед в Королевском павильоне.

Присутствие в Брайтоне наследного принца и его щеголеватых друзей способствовало процветанию местных торговцев, хотя бесчисленные счета не всегда оплачивались вовремя. К 1800 г. Брайтон стал «одним из самых посещаемых и модных городов Соединенного Королевства».



Салон в Морском павильоне.
Худ. Томас Роулэндсон. Около 1789 г.
Акварель.

Внизу:

Вид на Морской павильон с востока.
Гравюра У.Н. Гардинера. 1801 г.

На гравюре Гардинера Морской павильон изображен незадолго до начала его перестройки Робинсоном.

**СТРОИТЕЛЬСТВО
КОРОЛЕВСКОГО ПАВИЛЬОНА:
от ХОЛЛАНДА до НЭША**

Эволюция Королевского павильона от скромного неоклассического здания Генри Холланда 1787 года до великолепного восточного дворца Джона Нэша, строительство которого завершилось только в начале 1820-х годов, отражает изменение статуса заказчика – от принца-регента (1811-1820) до короля Георга IV (1820-1830 гг.)

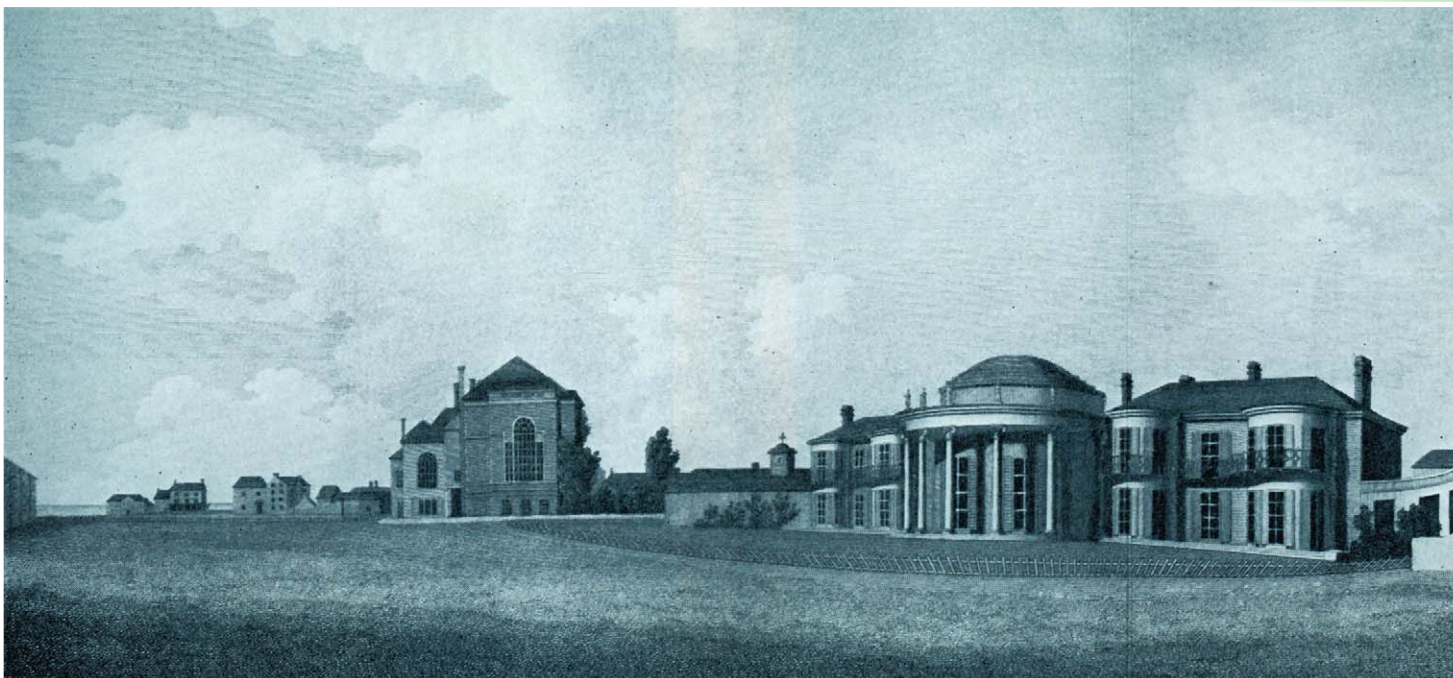
В 1787 году Холланд пристроил к северу от первоначального здания Томаса Кемпа элегантную куполь-

ную ротонду, окруженную ионическими колоннами. Внутри ротонды находилась круглая гостиная, оформленная в неоклассическом вкусе. По замыслу архитектора она была центром всего дома, являясь, фактически, единственным помещением, предназначенным для приема гостей, что дополнительно подчеркивало исключительно частный, закрытый характер брайтоновской резиденции принца Уэльского. С другой стороны от ротонды Холланд добавил еще одно крыло, чтобы придать всей постройке необходимую симметрию. «Греко-римский» стиль Холланда представлял собой

упрощенный вариант стиля Роберта Адама, а элегантная структура брайтоновского особняка принца Уэльского основывалась на традиционном палладианском плане с центральной ротондой и двумя боковыми крыльями.

Фасады нового дворца были облицованы любимым материалом Холланда – гемпширской плиткой кремового цвета. В старом крыле размещались личные апартаменты принца, а в новом – столовая и библиотека. К французским окнам, располагавшимся по всему фасаду, выходящему на Стренд, Холланд добавил эркеры и чугунные балконы, которые стали узнаваемым элементом «регентского стиля». Считается, что именно после постройки брайтоновского Морского павильона в английской архитектуре возникла мода на эркеры.

Оригинальные интерьеры 1787 года не сохранились, но, ис-





Интерьер Королевских конюшен.
Акварель Джона Нэша из альбома «Виды
Королевского павильона» (1826 г.)

следователи предполагают, что они были выполнены в упрощенном стиле Адама с добавлением французского декора, который так любил Холланд. Вообще, интерес к французскому искусству характерен для сторонников партии вигов и отражает улучшение международной ситуации после подписания Версальского мирного договора в 1783 году. Большая часть мебели, скорее всего, тоже была французской. Позднее часть обстановки были распродана, а другая переправлена в другие королевские резиденции. Так, например, письменный стол работы Шарля Буля эпохи Людовика XIV, находятся сейчас в Букингемском дворце. По сохранившимся описаниям известно, что библиотека в Павильоне была «обставлена во французском стиле» и оклеена ярко-желтыми обоями. Стены столовой были окрашены в желтый и темно-бордовый цвета, а потолок был небесно-голубым. В коридорах для стен использовался «французский синий», на

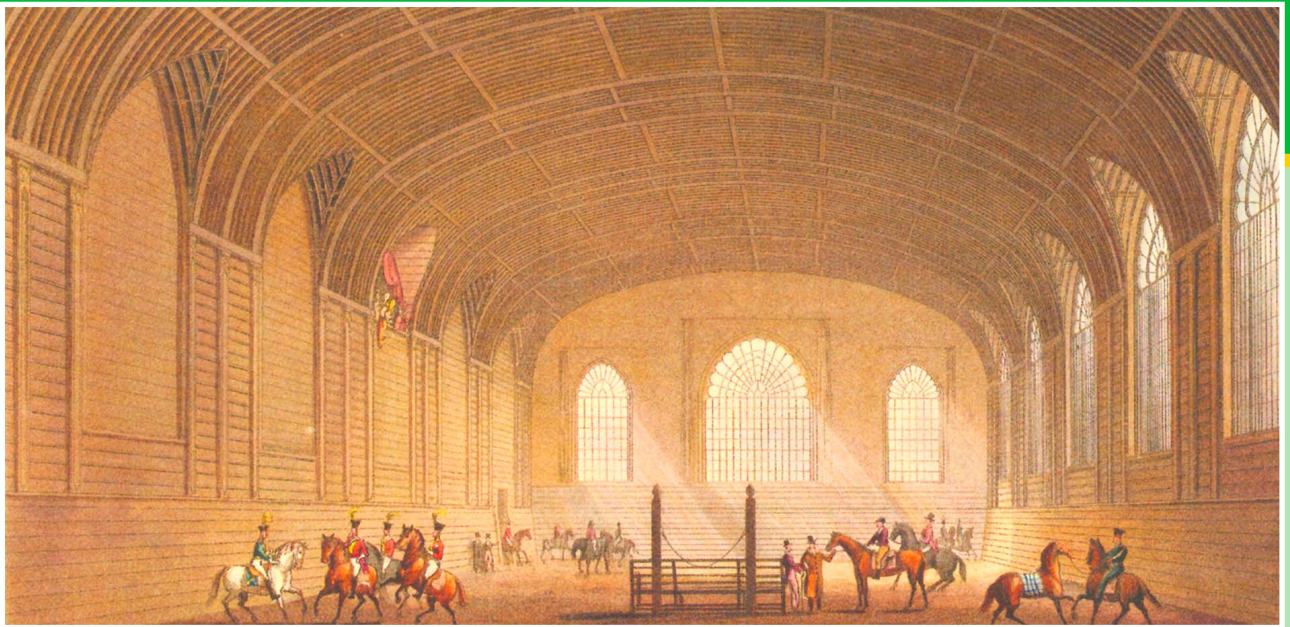
лестницах – ярко-зеленый цвет. Подобный яркий колорит во внутренней отделке Холланд использовал впервые. Возможно, такой выбор цвета отражает пожелания заказчика. Над декором стен круглой гостиной работал итальянский художник Бьяджо Ребекка, прежде сотрудничавший с Робертом Адамом в Кедлстоне, Харвуде и Шардело, и с Джеймсом Уайаттом в Хевенингеме, Хитоне и Виндзоре. Ребекка славился своими живописными обманками, имитирующими античные рельефы Веджвуда. Облик круглой гостиной 1787 года сохранился на акварели Томаса Роулэндсона. С 1787 по 1788 годы на декор и меблировку Морского павильона было поручено 21 454 фунта стерлингов.

Строительные работы начались в апреле, а закончились в июле 1787 года. В одиннадцать вечера 6 июля принц Уэльский приехал из Лондона, чтобы посмотреть свой новый дворец. В течение трех месяцев он наслаждался относительно тихой жизнью, хотя Брайтон был буквально заполнен веселыми лондонскими компаниями. Отдыхающих в этом сезоне было в два раза больше, чем в прошлые годы, поэтому залы собраний и балов, библиотеки, театры и концерты были в буквальном смысле переполнены. Принц Уэльский в сопровождении миссис Фицгерберт посетили бега, возглавив затем блестящую кавалькаду, направлявшуюся от ипподрома в центр города. Среди ее участников также были герцог и герцогиня Камберлендские и даже принцесса де Ламбаль, которая вскоре была жестоко растерзана в Париже революционной толпой.

После того, как принц Уэльский разехался с ненавистной женой Каролиной и помирился с миссис Фицгерберт, начался новый период их жизни в Брайтоне. Их круг общения становится шире, и вскоре для маленького двора принца брайтоновский дом становится слишком тесным. Уже в начале 1800 года Георг задумывается о реконструкции и поручает Генри Холланду составить смету строительных работ, которая в резуль-



Королевские конюшни. Современный вид.



Конный манеж в Королевских конюшнях. Акварель Джона Нэша из альбома «Виды Королевского павильона» (1826 г.)

Конный манеж, примыкающий к Королевским конюшням, также был создан по проекту Уильяма Пордена между 1803-1808 годами.

После того, как принц Уэльский разъехался с ненавистной женой Каролиной и помирился с миссис Фицгерберт, начался новый период их жизни в Брайтоне. Их круг общения становится шире, и вскоре для маленького двора принца брайтоновский дом становится слишком тесным.

тате сокращений составила 6 500 фунтов, хотя впоследствии выросла еще на 3 000. Всеми работами с 1801 по 1803 год руководил, судя по всему, П.Ф. Робинсон – племянник и ученик Холланда, который в то время находился в Корнуоле.

В 1801-1802 годах к главному зданию пристроили несколько дополнительных помещений – новую столовую и оранжерею, спроектированные Робинсоном, также за счет расширения портика появился новый вестибюль. Вместо небольших жилых комнат старого крыла здания появились две большие галереи. Декор практически всех помещений был изменен. Первоначально, как предполагают исследо-

ватели, Робинсон начал переделывать классические интерьеры в своем любимом «живописном» стиле. Но в 1802 году принц внезапно загорается идеей сделать все интерьеры «в китайском вкусе».

Китайский стиль или шинуазри вошел в моду в середине XVIII века. Одной из принципиальных построек в «китайском вкусе» на территории Великобритании была знаменитая Большая пагода (1761-1762 гг.), построенная в Садах Кью Уильямом Чеймберсом. Сам Чеймберс некоторое время преподавал курс архитектуры будущему королю Георгу III, а затем работал при дворе его матери Августы, вдовствующей принцессы Уэльской. Так что можно сказать, что

Фрагмент лестницы в Королевских конюшнях.





Вид Черч-стрит и Королевских конюшен в 1820-е годы.

Акварель Джона Нэша из альбома «Виды Королевского павильона» (1826 г.)

детство Георга IV прошло среди восточных декоративных фантазий.

В 1802-1804 годах круглая гостиная (к тому времени уже традиционно называвшаяся Салоном) получила новую внутреннюю отделку. Новый декор должен был создавать иллюзию китайской садовой беседки. Сводчатый потолок покрасили в голубой цвет, призванный имитировать открытое небо. Классический карниз заменили на орнамент, изображающий бамбуковую решетку, а стены оклеили китайскими бумажными обоями с ярким бело-красно-желтым рисунком. Вместо одной люстры появилось несколько светильников в форме китайских фонариков. Помимо диванов «в восточном стиле» всюду были расставлены китайские бамбуковые стулья и ла-

Мода на все китайское уже проходила, но Георг был просто одержим идеей «китайского дворца». По его распоряжению из Карлтон-Хауса в Брайтон привезли китайскую мебель, в частности, великолепный мраморный камин «с фигурками китайцев».

ковые столики. На каминных полках выстроились в ряд фарфоровые вазы.

В залах Морского павильона принца-регента была создана настоящая атмосфера Китая с его «варварским» чувством цвета, что резко отличалось от принятой в то время в Англии изысканной декоративной «игре в шинуазри» в оформлении интерьера. Китайские комнаты принца-регента в Карлтон-Хаусе и Брайтонском павильоне были живым воплощением интерьеров из книги Уильяма Чеймберса «Рисунки китайских зданий» (1757 г.) Только в 1803 году на переделку интерьеров

Морского павильона в восточном вкусе было потрачено 12 799 фунтов.

Мода на все китайское уже проходила, но Георг был просто одержим идеей «китайского дворца». По его распоряжению из Карлтон-Хауса в Брайтон привезли китайскую мебель, в частности, великолепный мраморный камин «с фигурками китайцев». Согласно документам, в 1802 и 1803 годах принц-регент купил через фирму «Grace and Sons» много предметов мебели из Китая, в том числе «японские лаковые» кабинеты, «очень красивую софу», стулья и табуретки из бамбука,

Георг, принц Уэльский. Худ. Р.Дайтон. 1804 г.
Акварель. Королевское собрание.

Внизу:

Вид Павильона и Стейна с Променадом в Брайтоне.
Литография по рисунку Уильяма Маршалла
Крейга и Чарльза Томаса Краклоу. 1806 г.

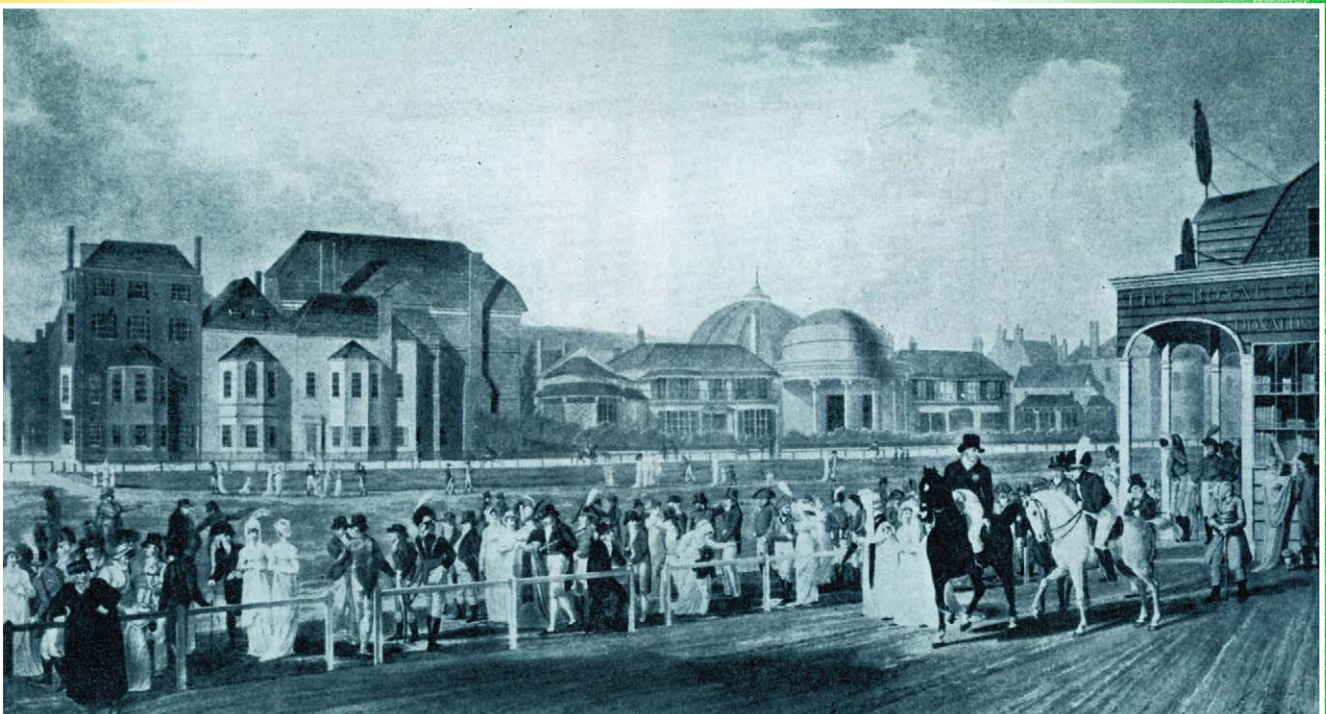
Ч.Т. Краклоу рисовал архитектурный фон – Касл-Инн и Морской павильон с возвышающимися за ним куполом Королевских конюшен, а Ч.Т. Краклоу – группу местных жителей и туристов, совершающих моцион в самом модном для прогулок месте города, получившим название Променад (сокращенное от «The Brighthelmston Promenade Grove»). Среди персонажей изображены и реальные люди. В крайнем левом углу стоит, опираясь на деревянные перила, грузная женщина в буром платье. Многие исследователи идентифицируют ее с Мартой Ганн. В правой части композиции, на первом плане, в зеленом сюртуке на темной лошади изображен Георг, принц Уэльский.

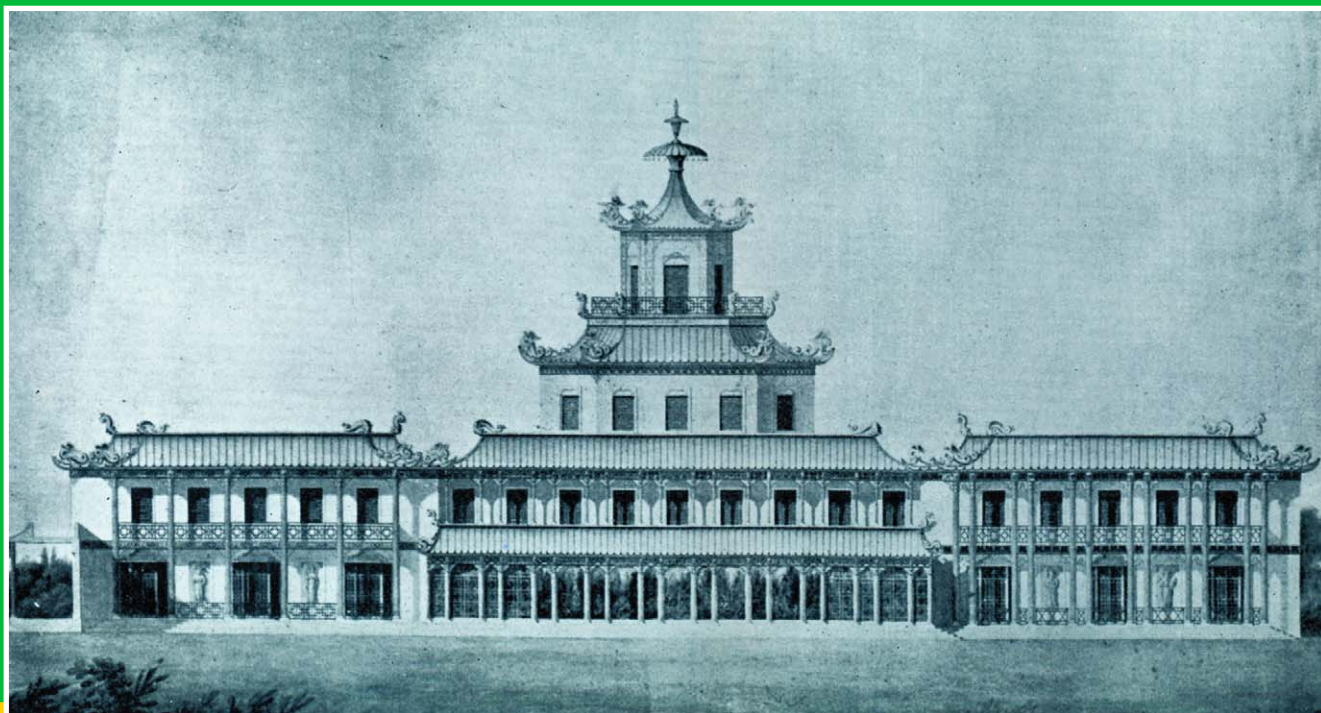


большое количество фарфора, а также различные декоративные предметы – модели пагод и джонок, китайские костюмы, маски, клетки для птиц, веера и даже бритвы.

Благодаря увеличению годового дохода принц-регент смог приобрести дополнительные земельные участки вокруг павильона, на которых планировалось создать целый комплекс построек. Известно, что Холланд разрабатывал проект новых конюшен в китайском стиле, однако в 1803 году главным архитектором принца становится Уильям Порден (1755-1822 гг.), ученик Джеймса

Уайатта. Сохранились пять рисунков Пордена с проектами нового внешнего облика Павильона «в китайском духе». Как и занимавшийся внутренней отделкой Крейс, Порден, скорее всего, взял за основу рисунки из книги Чеймберса. Новый облик





Проект перестройки Павильона в китайском стиле. Акварель Уильяма Пордена. 1805 г. Королевский павильон, Брайтон.

Западный фасад Павильона. →

Акварель Хамфри Рептона из «Красной книги для Королевского павильона, Брайтон» (1806 г.) Королевское собрание.

Павильона обещал быть чрезвычайно нарядным и ярким, с позолоченными драконами на скатах гнутых китайских крыш и ажурными решетками крытых галерей, тянущихся вдоль всего фасада. Однако, китайский стиль, будучи столь очаровательным в интерьере, оказался, как писал Рептон несколько лет спустя, «слишком несерьезным и тривиальным» для крупных архитектурных форм, а поэтому единственными удачными примерами его использования в Европе были исключительно малые архитектурные формы – садовые беседки, коттеджи, различные крытые веранды.

Между 1803 и 1808 годами в северной части принадлежавшего принцу земельного участка Уильям Порден возвел новые конюшни в индийском стиле. Считается, что источником конструктивной идеи для Пордена послужил парижский Хлебный рынок (Le Hale aux Blés), построенный в 1782 году. Из-за финансовых проблем строительство конюшен растянулось на несколько лет. Основное здание с огромным куполом (более 24 метров в диамет-

ре и почти 20 метров в высоту) было готово в 1804 году, но еще целый год велись работы по отделке интерьера и фасада, и только к 1808 году весь комплекс, включая большой Конный манеж, был завершен. Конюшни были рассчитаны примерно на 60 лошадей. Также на первом этаже находились жилые помещения для конюхов и грумов. Стекланный купол возвышался над большим внутренним двором, в центре которого был устроен восьмиугольный

бассейн с фонтаном для лошадей. В 1821 году для удобства Георга IV из дворца в конюшни построили подземный ход.

На фоне новых Королевских конюшен здание Павильона потерялось, и сразу же возник вопрос о новой реконструкции резиденции принца, которая должна была соответствовать пышному великолепию дома для его лошадей. Однако средств на новое масштабное строительство не было. Только

Однако, китайский стиль, будучи столь очаровательным в интерьере, оказался, как писал Рептон несколько лет спустя, «слишком несерьезным и тривиальным» для крупных архитектурных форм, а поэтому единственными удачными примерами его использования в Европе были исключительно малые архитектурные формы – садовые беседки, коттеджи, различные веранды.



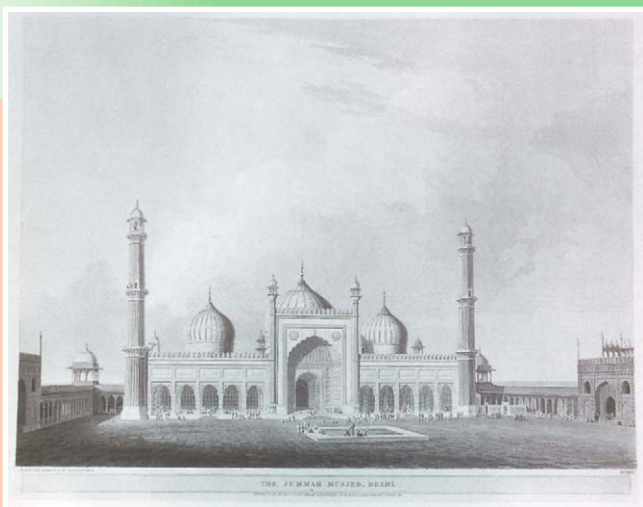
в 1815 году, когда принц Уэльский стал регентом, он, наконец, заказал проект перестройки своему новому фавориту – архитектору Джону Нэшу (1753-1835 гг.), который уже

успел построить для принца новую лондонскую резиденцию Карлтон Хаус².

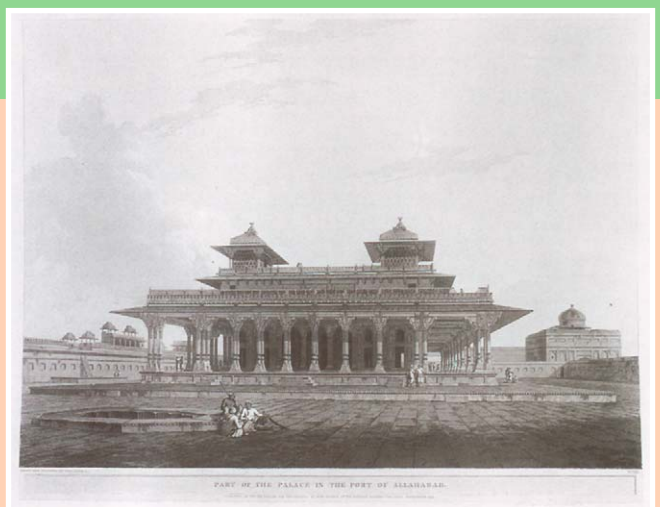
Предложенный Нэшем новый экстерьер дворца в индийском

стиле менял здание до неузнаваемости. Его непосредственными источниками вдохновения были неосуществленные эскизы перестройки Морского павильона, выполненные

Мечеть Джама-Масжид в Дели.
Гравюра Томаса Даниелла из альбома «Восточный ландшафт» (Часть 1, 1795 г.)
Коллекция Пола Меллона, Йельский центр английского искусства.



Часть Дворца в форте Аллахабад.
Гравюра Томаса Даниелла из альбома «Восточный ландшафт» (Часть 1, 1795 г.)
Коллекция Пола Меллона, Йельский центр английского искусства.



² Карлтон-Хаус был снесен в 1827 году.



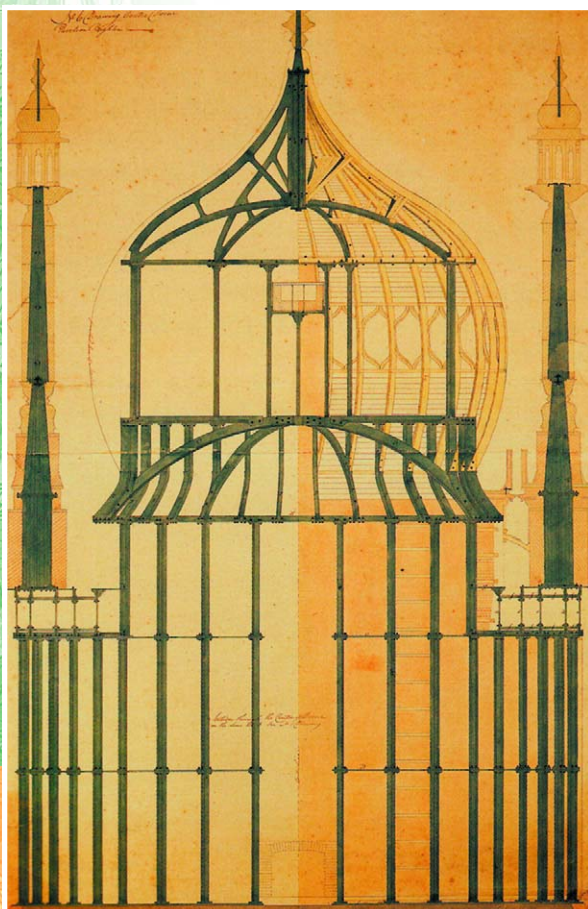
Северный фасад Павильона со стороны плаца. Акварель Хамфри Рептона из «Красной книги для Королевского павильона, Брайтон» (1806 г.) Королевское собрание.

в 1808 году архитектором и ландшафтным дизайнером Хамфри Рептоном, а также четырехтомник «Восточный ландшафт» Уильяма и Томаса Даньеллов. Нэш сохранил центральную ротонду и боковые эркеры, но покрыл их роскошными декоративными украшениями, взятыми из архитектурного арсенала стиля Великих Моголов: мавританскими арками, ажурными решетками, многоугольными колоннами, будто вырос-

тающими из листьев лотоса. Над всем этим прихотливым узорочьем возвышалась подвижная композиция из шатровых крыш, минаретов и луковичных куполов.

Создание нового, фантастического и необыкновенно живописного облика Королевского павильона стало возможно благодаря применению новых строительных материалов и технологий. Во время постройки центрального купола и Большой кухни использовался железный каркас, что видно из предварительных рисунков. В качестве материала для внешней оболочки купола использовали прообраз современного цемента, так называемую «мастику Хэмлина».

Работы по реконструкции длились около семи лет. Началось все с изменений западного и центрального фасадов, затем была построена Большая кухня, два новых парадных зала, Музыкальная комната и Банкетный зал. Принц-регент никак не мог дождаться завершения работ и все время торопил строителей. В течение лета 1815 года он дважды приезжал в Брайтон, чтобы проверить ход строительства. «Выказав в довольно крепких выражениях свое неудовольствие медленным продвижением работ», он решил удвоить и утроить оплату строителям за работу в ночную смену и в воскресенье. Таким образом, Королевский павильон строили практически круглосуточно, как веком раньше Версальский дворец. Посетившая Брайтон в 1817 году королева Шарлотта была в таком восторге



Эскиз металлического каркаса купола Салона. Рисунок У. Никсона. 1827 г.



Создание нового, фантастического и необыкновенно живописного облика Королевского павильона стало возможно благодаря применению новых строительных материалов и технологий. Во время постройки центрального купола и Большой кухни использовался железный каркас, что видно из предварительных рисунков.

от нового облика Павильона, что «милостиво и щедро пожертвовала пятьдесят тысяч фунтов из своего личного фонда для содействия блестящей перестройке дворца».

Над внешним и внутренним декором еще продолжали работать в течение почти четырех лет, но к Рождеству 1818 года главные элементы нового облика – купола, драконы и люстры – уже присутствовали, как о том свидетельствовал политик и эссеист Д.У. Кроузер: «Мы ходили посмотреть на Павильон. Он не так сильно изменился, как мне говорили, и это лишь еще одно

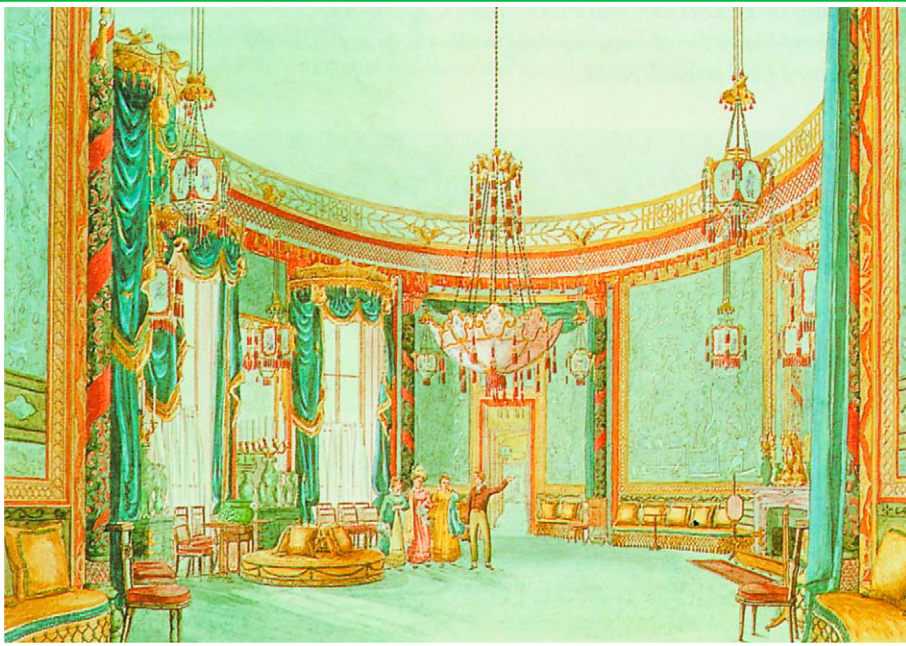
подтверждение того, как часто люди неточны. Я слышал от только что вернувшегося оттуда Бикнелла [поверенный принца-регента], что все изменилось, даже 'круглая комната' (которой я особенно интересовался, поскольку думал, что ее вряд ли разрушат), как он настаивал, была уничтожена. И наоборот, ни одна из жилых комнат, которыми обычно пользовался принц, не изменилась. Я имею в виду маленькую южную комнату (ту, на месте которой в оригинальном Павильоне был зал и две гостиные), куполообразную или круглую ком-

Западный фасад Королевского павильона.
Акварель Джона Нэша из альбома
«Виды Королевского павильона» (1826 г.)

нату и Китайскую галерею – все они остались без изменений. На месте двух комнат, находившихся под углом 45° к основной части здания (одна из которых, насколько я помню, была столовая, а также использовалась как музыкальная комната), а также еще одной – Китайской гостиной, которая почти всегда была закрыта, были сооружены две огромные залы, 18 на 12 метров. Одна из них – музыкальная комната, другая – столовая. Обе имеют сводчатые потолки, в одной из них люстра висит на огромном драконе. Музыкальный зал – самый роскошный, но, думаю, другой красивее. Каждый из них слишком красив для Брайтона, чрезмерен и слишком наряден для владения Его Королевского Высочества. Очень жаль, что все эти комнаты находятся не в Лондоне,



Салон с китайским декором Фредерика Крейса 1815 г. Акварель Джона Нэша из альбома «Виды Королевского павильона» (1826 г.)



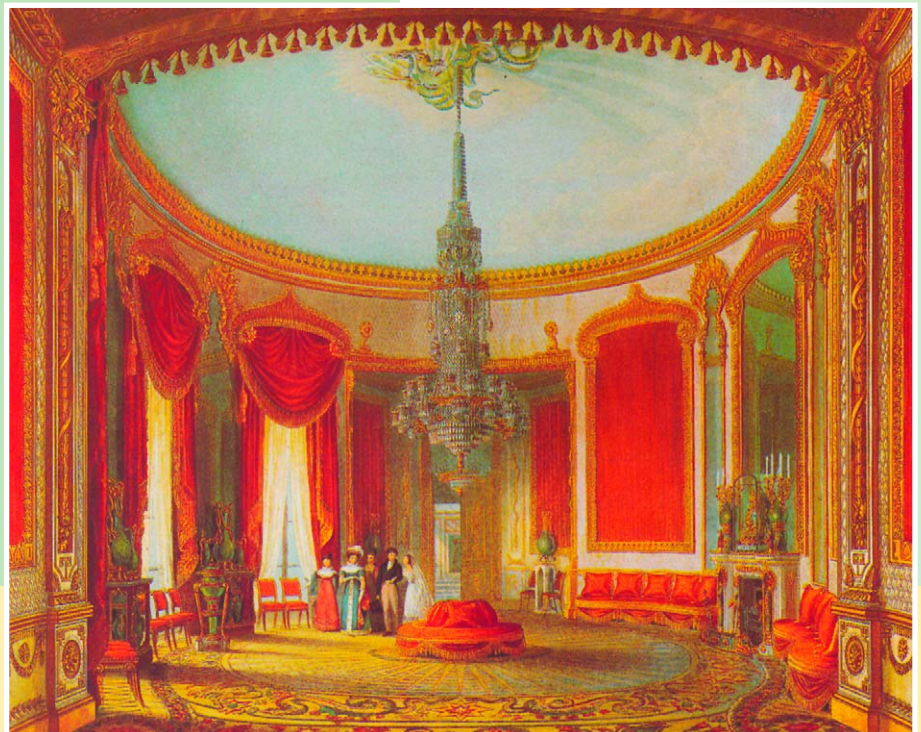
или около него. Говорят, их идея была заимствована из Кремля в Москве, кажется, они были скопированы с его собственных конюшен, идея которых заимствована из Кремля. Думаю, это абсурдная трата денег, и все будет разрушено в середине века или чуть позже.

В 1819 году начались работы над «новой анфиладой комнат для принца и зданием, образующим северный фасад». И северное крыло,

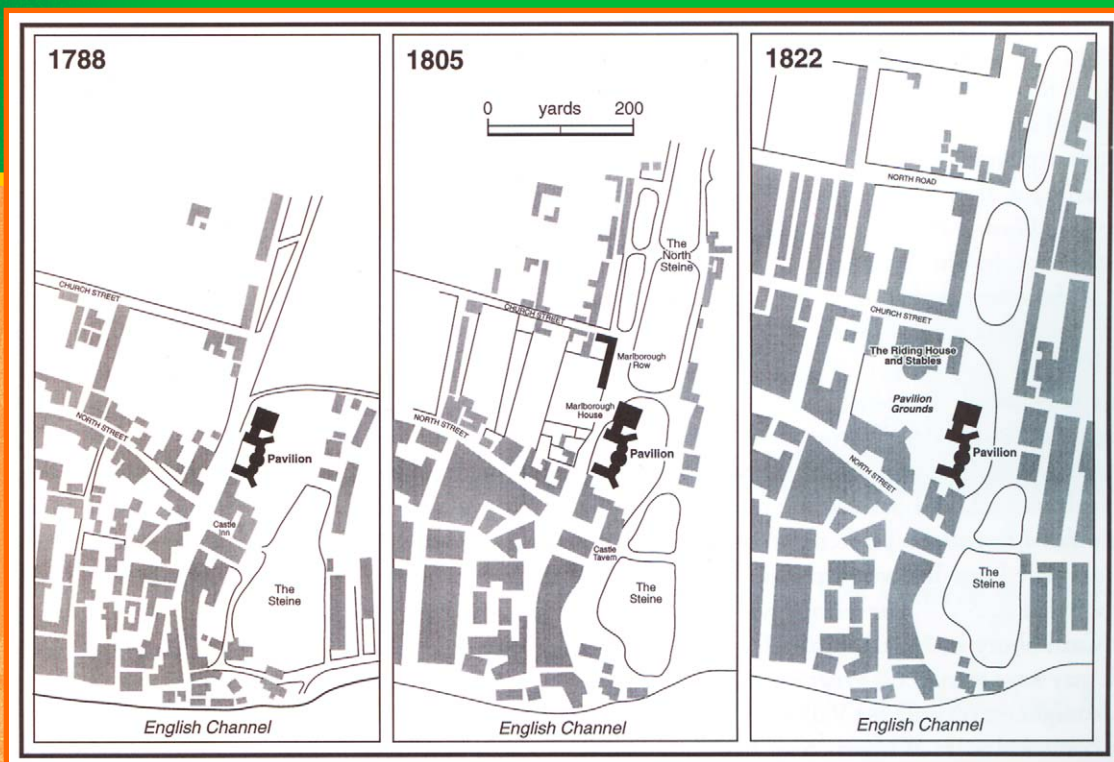
← Салон. Современный вид.

Салон был главным помещением Морского павильона и сейчас является одной из самых старых частей здания. Во время реконструкции Джон Нэш сохранил форму зала, но его внутреннее убранство между 1787 и 1823 годами несколько раз менялось. Своим нынешним видом он обязан Роберту Джонсу, который по заказу Георга IV выполнил несколько эскизов с использованием индийских мотивов, соответствовавших новому внешнему облику Павильона. Для отделки дверей, стеновых панелей и мебели использовали роскошный белый лак и позолоту, а на декор стен и шторы пошел малиновый шелк. Специально для Салона в Аксминстере соткали роскошный ковер. Позднее по приказу королевы Виктории декор салона был изменен. Сегодня на стенах в оригинальных резных панелях вместо малинового шелка можно видеть расписанные вручную китайские обои, когда-то подаренные королеве Виктории, и использованные для декора Салона в 1930-х годах. На полу – желтый ковер с китайскими орнаментами. Резные деревянные панели, двери на южной стороне и позолоченные пилястры – оригинальные и датируются 1820-ми годами. Часть элементов оригинального декора Салона была возвращена в Павильон еще при королеве Виктории, а остальные – при Георге V. Часть мебели, выполненной по проекту Джонса лондонской фирмой «Bailey and Sanders», также сохранилась и находится в Павильоне с Высочайшего разрешения королевы Елизаветы.

«...Очень жаль, что все эти комнаты находятся не в Лондоне, или около него. Говорят, их идея была заимствована из Кремля в Москве, кажется, они были скопированы с его собственных конюшен, идея которых заимствована из Кремля. Думаю, это абсурдная трата денег, и все будет разрушено в середине века или чуть позже...»



Вид Салона с декором Роберта Джонса 1823 г. Акварель Джона Нэша из альбома «Виды Королевского павильона» (1826 г.)



Брайтон и Королевский павильон в 1788, 1805 и 1822 гг.

Справа: Восстановленные сады у западного фасада Королевского павильона.

Работы по восстановлению облика садов Павильона ведутся давно, но кроме инвентарных книг и акватинт Нэша нет никаких исторических источников, где можно было бы почерпнуть информацию о том, каким был ландшафт вокруг дворца во времена Георга IV.

предназначавшееся для размещения гостей, и жилые апартаменты принца-регента, имели каменные баконы, поддерживаемые индийскими колоннами. Крытый балкон, выходящий на запад, скрывал апартаменты короля, состоящие из прихожей, библиотеки, спальни и ванной комнаты. Над ними располагались схожие апартаменты, которые, как предполагают, использовались леди Конингем во времена Георга IV, а затем здесь жила королева Аделаида, когда на престол вступил Вильям IV.

На южном конце здания находилась башня, в нижней части которой размещался огромный резервуар с водой, а в верхней – часы. Причем, эти часы были настолько точными, что кучера почтовых карет регулировали по ним время отправления из Брайтона. Строительство башни закончили

в 1816 году, а в 1851 году ее разобрали из-за возможности разрушения.

Все балюстрады, минареты, пинакли, дымоходы, колонны, а также облицовка гостиных первого этажа были выполнены из «батского камня» – оолитового известняка медового цвета, из которого построены здания исторического центра города Бат. В эпоху Регенства получила распространение мода строить быстро и из дешевых материалов, что, конечно, не гарантировало постройкам долговечности. Однако при реконструкции Королевского павильона использовались самые лучшие материалы. При всей внешней воздушности, толщина стен в некоторых местах достигает 60 сантиметров. Скрытые под слоями штукатурки кирпичи выложены с математической точностью, а известковый раствор по плот-



ности напоминает современный цемент.

В 1820 году несколько тысяч жителей Брайтона по специальным билетам были допущены в новый Королевский павильон. Все основные залы и жилые апартаменты были уже готовы, но работа над внутренним декором продолжалась еще три года.

В начале 1820-х годов по проекту Джона Нэша вокруг комплекса зданий Королевского павильона был разбит ландшафтный сад с волнообразно высаженными цветущими кустарниками и цветочными купами, характерными для эпохи Регенства. Стилистически ландшафтный дизайн начала XIX века вырос из традиции английского пейзажного парка XVIII столетия, противопоставившего принцип естественности и живописности французскому регулярному канону. Расходы на сады появляются в счетах Королевского павильона за 1816 год. Там перечисляются купленные виды рас-

тений и их количество, но, к сожалению, нет никаких комментариев относительно плана их посадки. Работы по восстановлению облика садов Павильона ведутся давно, но кроме инвентарных книг и акватинт Нэша нет никаких исторических источников, где можно было бы почерпнуть информацию о том, каким был ландшафт вокруг дворца во времена Георга IV. Современные реставраторы руководствуются «*правилами расположения кустарников*», описанными в двух книгах Генри Филлипса, местного садовника, создавшего парковую зону брайтонского района Кемптаун.

К моменту окончания строительства Джон Нэш лишился расположения Георга IV, причиной чему, отчасти, были огромные расходы и затянувшееся окончание работ, хотя сам архитектор настаивал на том, что «*работа была выполнена при минимальных затратах*». Уже в 1822 году выяснилось, что слабым

местом в новом Павильоне оказалась крыша: она протекала. Как писал в одном из гневных писем личный секретарь Георга IV сэр Уильям Найтон: «*Кровля над великолепной Столовой, интерьер которой обошелся в такую огромную сумму, в настоящее время в таком состоянии, что для обеспечения сохранности помещения во время дождя приходится повсюду расставлять тазы, а два человека постоянно присматривают за этой частью здания. Плоские крыши Павильона находятся даже в еще худшем состоянии, чем те, о которых я уже упоминал*». Судя по всему, Нэш исправил строительные недочеты, поскольку, в конце концов, ему была даже выплачена комиссия в 4 646 фунтов 13 шиллингов (5% от 92 993 фунтов 17 шиллингов – стоимость реконструкции).

Всего при жизни Георга IV на Королевский павильон в Брайтоне было потрачено около полумиллиона фунтов.